

# **LAISVOS ŽEMĖS FONDO INTERAKTYVIOS ELEKTRONINĖS PASLAUGOS NAUDOTOJO VADOVAS**

Užsakovas: Nacionalinė žemės tarnyba prie Žemės ūkio ministerijos

Vykdytojas: VĮ Distantinių tyrimų ir geoinformatikos centras „GIS-Centras“

VILNIUS 2019

## Turinys

1. Įvadas .....	4
2. Darbo pradžia.....	6
3. Naudotojų teisės.....	7
4. Darbas su laisvos žemės fondo projektais .....	7
4.1. Teisių suteikimas ir kadastro vietovės priskyrimas.....	8
4.2. Projekto kortelės sukūrimas.....	9
4.3. Projekto duomenų įkėlimas .....	10
4.4. Projekto duomenų peržiūra .....	12
4.5. Papildomos medžiagos naudojimas.....	14
4.6. Projekto duomenų redagavimas.....	15
4.7. Projekto duomenų tvirtinimas .....	15
4.8. Projekto tvirtinimas.....	16
4.9. Projekto atmetimas.....	17
4.10. Patvirtintų projektų paieška .....	17
4.11. Projektų spausdinimas.....	18
5. Darbas su laikino naudojimo valstybinės žemės plotų duomenimis .....	20

## Santraukų sąrašas

Pavadinimas	Aprašymas
LŽF	Laisvos valstybinės žemės fondas
LŽF interaktyvi elektroninė paslauga	LŽF žemės plotų ir suteiktų laikinai naudotis valstybinės žemės plotų identifikavimo interaktyvi elektroninė paslauga, pasiekama adresu <a href="http://www.geoportal.lt/lzf">www.geoportal.lt/lzf</a>
LEI portalas	Lietuvos erdvinės informacijos portalas, pasiekiamas adresu <a href="http://www.geoportal.lt">www.geoportal.lt</a>
NŽT TS	Nacionalinės žemės tarnybos prie Žemės ūkio ministerijos teritorinis skyrius
NŽT TS darbuotojas	LŽF interaktyvią elektroninę paslaugą naudojantis Nacionalinės žemės tarnybos prie Žemės ūkio ministerijos teritorinio skyriaus darbuotojas
GIS	Geografinės informacinės sistemos
Užsakovas	Nacionalinė žemės tarnyba prie Žemės ūkio ministerijos
Vykdytojas	VĮ Distancinių tyrimų ir geoinformatikos centras „GIS-Centras“

## 1. Įvadas

Laisvos valstybinės žemės fondo žemės plotų ir suteiktų laikinai naudotis valstybinės žemės plotų identifikavimo interaktyvi elektroninė paslauga (toliau – LŽF interaktyvi elektroninė paslauga) skirta darbui su laisvos valstybinės žemės fondo žemės plotų ir suteiktų laikinai naudotis valstybinės žemės plotų duomenimis.

LŽF interaktyvi elektroninė paslauga sukurta siekiant perkelti į elektroninę erdvę ir efektyviau vykdyti LŽF projektų derinimo procesą tarp projekto autorių ir NŽT TS darbuotojų, padaryti viešą prieigą prie patvirtintų LŽF projektų ir taip užtikrinti jų viešumą.

Paslauga gali naudotis projektų autoriai, NŽT TS darbuotojai, LŽF ir laikino naudojimo valstybinės žemės sklypų įsigijimu suinteresuoti asmenys.

LŽF interaktyvią elektroninę paslaugą sudaro techninė ir programinė įranga, veikianti Lietuvos erdvinės informacijos portalo (toliau – LEI portalas) infrastruktūroje.

LEI portalas yra valstybės informacinė sistema, skirta valstybės erdvinių duomenų rinkinių metaduomenims tvarkyti ir erdvinių duomenų rinkiniams bei su jais susijusioms paslaugoms teikti Internetu. LEI portalas yra pasiekiamas adresu [www.geoportal.lt](http://www.geoportal.lt). Žemės ūkio ministerija yra LEI portalo valdytojas. VĮ „GIS-Centras“ (toliau – vykdytojas) yra LEI portalo tvarkytojas.

LŽF interaktyvi elektroninė paslauga veikia autonomiškai, t. y. paslauga nėra tiesiogiai susieta su stacionariose darbo vietose veikiančia technine ir programine įranga, nes visas peržiūros, administravimo funkcionalumas pasiekiamas Internetu.

LŽF interaktyvios elektroninės paslaugos Interneto svetainė pasiekama LEI portale adresu [www.geoportal.lt/lzf/](http://www.geoportal.lt/lzf/). LŽF paslaugos administravimo funkcionalumas pasiekiamas adresu <https://www.geoportal.lt/lzf/main>, viešos prieigos LŽF duomenų peržiūros funkcionalumas – [www.geoportal.lt/lzf/Map?id=public](http://www.geoportal.lt/lzf/Map?id=public).

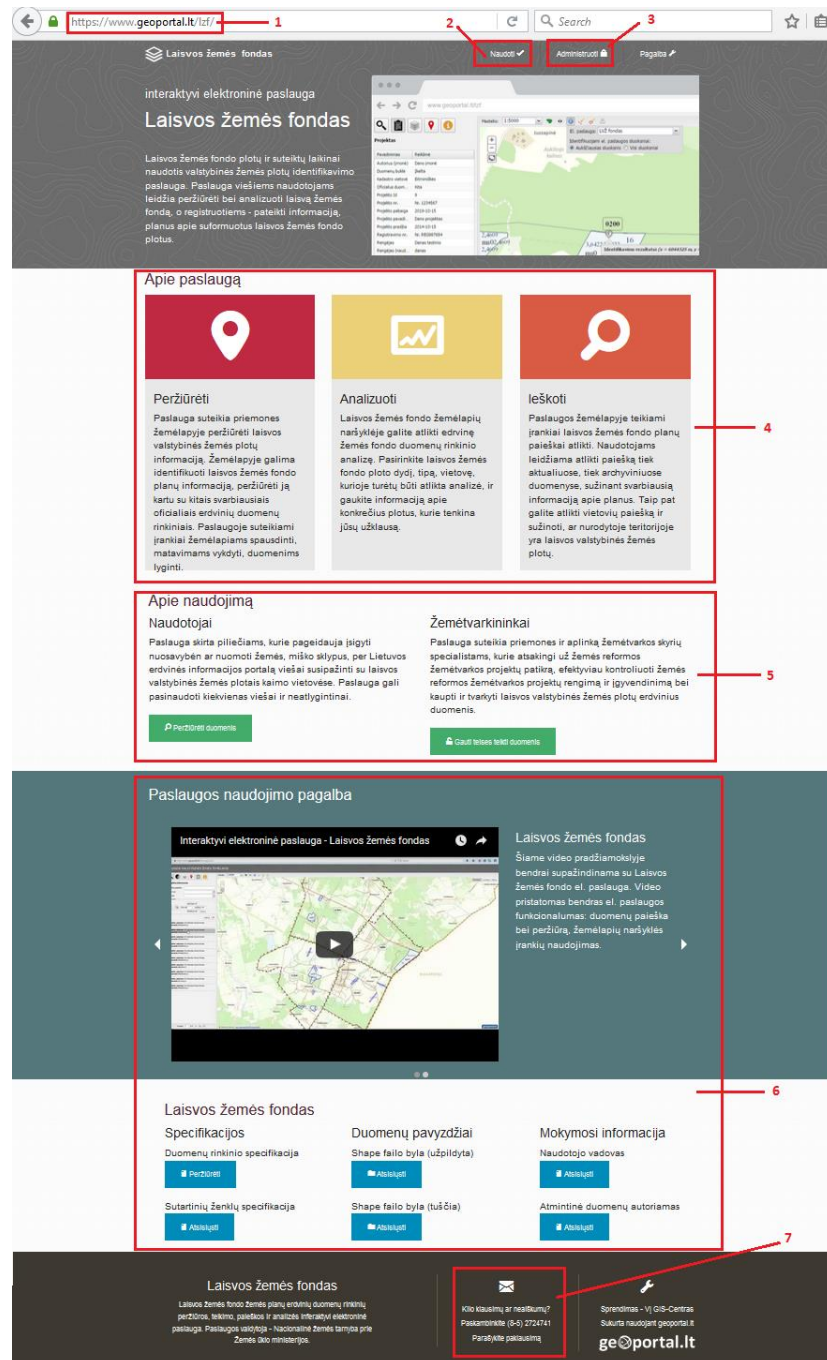
Šiame LŽF interaktyvios elektroninės paslaugos naudotojo vadove (toliau – Naudotojo vadovas) yra apžvelgiama LŽF interaktyviosios elektroninės paslaugos teikimo aplinka (LŽF Interneto svetainė bei joje esantis LŽF žemėlapis ir LŽF administravimo komponentas), paslaugos naudojimui reikalingi įrankiai (LŽF projektų įkėlimo, tvirtinimo, atmetimo, redagavimo, laikino naudojimo žemės sklypų priskyrimo LŽF objektams ir pan.), orientacijai yra pateiktos ir pakomentuotos ekrano kopijos. Visa ši medžiaga padės naudojantis LŽF interaktyviąją elektronine paslauga.

Naudotojo vadovas susijęs su šiais dokumentais:

<b>Pavadinimas</b>	<b>Sutrumpinimas</b>
Žemės reformos žemėtvarkos projekto ir jam prilyginamo žemės sklypo plano erdvinių duomenų rinkinių specifikacijos, laisvos žemės fondo žemės plano erdvinių duomenų rinkinio struktūra	Duomenų specifikacija
Žemės reformos žemėtvarkos projekto ir jam prilyginamo žemės sklypo plano erdvinių duomenų rinkinių specifikacijos, 4 priedo 3 punktu – laisvos žemės fondo žemės plano sutartiniai ženklai	Duomenų sutartiniai ženklai

## 2. Darbo pradžia

Spustelėjus nuorodą [www.geoportal.lt/lzf](http://www.geoportal.lt/lzf), atidaroma LŽF interaktyvios elektroninės paslaugos Interneto svetainė (1 pav.).



1 pav. LŽF interaktyvios elektroninės paslaugos Interneto svetainė

- (1 – LŽF interaktyvios elektroninės paslaugos URL adresas; 2 – vieša prieiga prie LŽF žemėlapių; 3 – prisijungimas prie LŽF administravimo komponento; 4 – pagrindinių paslaugos funkcijų aprašymas; 5 – pagrindinių naudotojų tipų aprašymas; 6 – paslaugos naudojimo pagalbos sritis; 7 – kontaktų ir paklausimų sritis)

### 3. Naudotojų teisės

Registruoti LEI portalo naudotojai<sup>1</sup> gali naudotis LŽF interaktyvia elektronine paslauga skirtingomis teisėmis:

- **koordinatorius** – NŽT TS vedėjai/grupių vadovai arba NŽT TS vedėjo paskirti NŽT TS darbuotojai. Koordinatoriaus teises priskiria LŽF sistemos tvarkytojas VĮ „GIS-Centras“ pagal NŽT pateiktą sąrašą;
- **žemėtvarkininkas** – NŽT TS darbuotojai, kuruojantys tam tikras kadastro vietas ir dirbantys su tų kadastro vietovių LŽF projektais;
- **redaktorius** – NŽT TS darbuotojai, dirbantys su kadastro vietovių laikino naudojimo žemės plotų duomenimis. Naudotojas „žemėtvarkininkas“ ir „redaktorius“, gali (bet neprivalo) būti vienas ir tas pats NŽT TS specialistas.

*Dėmesio!* Jei neturite koordinatoriaus, žemėtvarkininko ar redaktoriaus teisių, prašome kreiptis naudojantis geoportal.lt paklausimo forma čia:

<https://www.geoportal.lt/geoportal/paklausimai>

- **autorius** – LŽF projektų autoriai. Būtina, kad autorius savo turimą geoportal.lt naudotojo vardą praneštų NŽT TS darbuotojui. Daugiau jokių papildomų veiksmų dėl autoriaus teisių suteikimo atlikti nereikia.

LŽF ir laikino naudojimo valstybinės žemės sklypų įsigijimu suinteresuoti asmenys – vieši naudotojai – gali naudotis LŽF interaktyvia elektronine paslauga ribotomis galimybėmis, tačiau be registracijos ir prisijungimo LEI portale.

### 4. Darbas su laisvos žemės fondo projektais

Šiame skyriuje nuosekliai apžvelgiama, kokias teises reikia turėti, kokius veiksmus reikia atlikti ir kokiais įrankiais reikia naudotis LŽF interaktyvios paslaugos Interneto svetainėje tam, kad būtų sėkmingai atlikta LŽF projektų patvirtinimo procedūra.

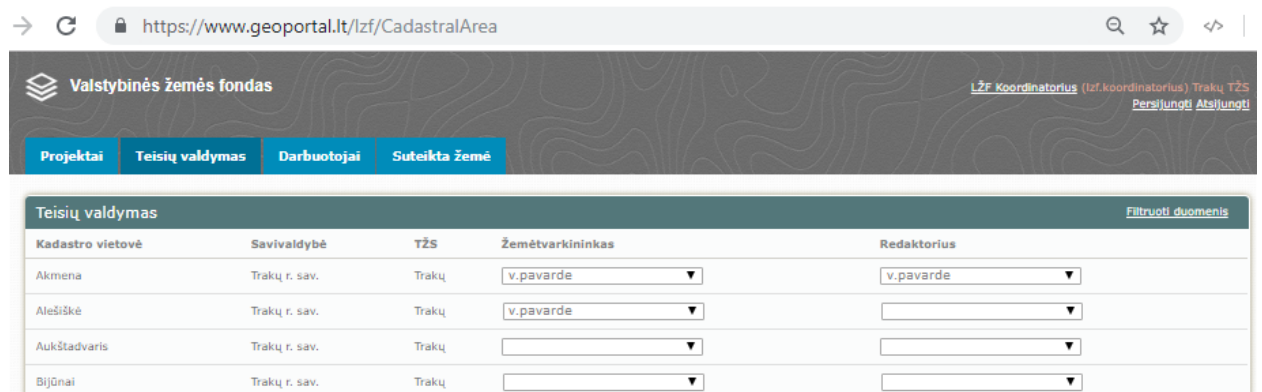
<sup>1</sup> Apie tai, kaip reikia prisiregistruoti LEI portale, galite sužinoti čia:

[www.geoportal.lt/geoportal/pradziamokslis](http://www.geoportal.lt/geoportal/pradziamokslis) spustelėję „Portalo naudotojo registracija ir prisijungimas“

#### 4.1. Teisių suteikimas ir kadastro vietovės priskyrimas

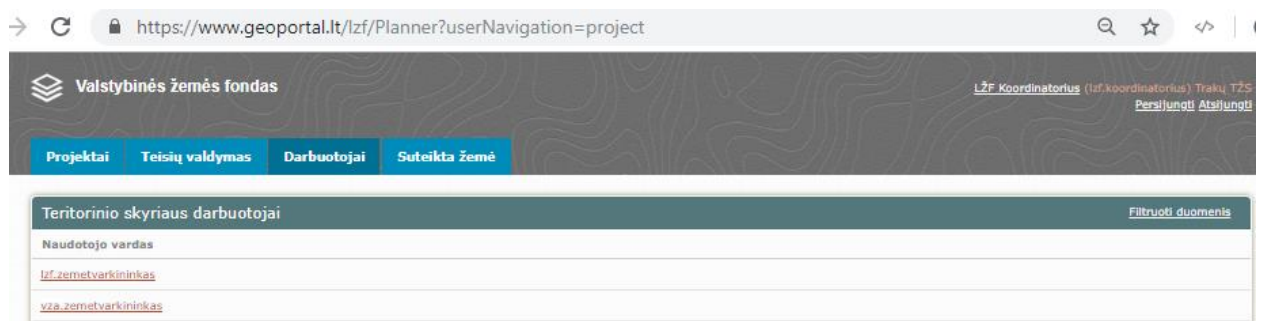
Pirmiausia, koordinatorius NŽT TS darbuotojams turi suteikti žemėtvarkininko ir redaktoriaus teises bei priskirti kadastro vietoves.

Tam koordinatorius turi atidaryti LŽF paslaugos Interneto svetainę [www.geoportal.lt/lzf/](http://www.geoportal.lt/lzf/), spausti nuorodą „Administruoti“ [www.geoportal.lt/lzf/main](http://www.geoportal.lt/lzf/main), įvesti savo prisijungimo duomenis, atidaryti rubriką „Teisių valdymas“ <https://www.geoportal.lt/lzf/CadastralArea>. Atidarytame lange, prie pasirinktos kadastro vietovės pavadinimo nurodomas reikiamas žemėtvarkininkas ir reikiamas redaktorius (2 pav.).



2 pav. Žemėtvarkininko ir redaktoriaus teisių bei kadastro vietovių priskyrimas NŽT TS darbuotojams

Bendrą NŽT TS darbuotojų, kuriems priskirtos žemėtvarkininko ir redaktoriaus teisės, sąrašą koordinatorius gali pamatyti kortelėje „Darbuotojai“ [www.geoportal.lt/lzf/Planner?userNavigation=project](http://www.geoportal.lt/lzf/Planner?userNavigation=project) (3 pav.).



3 pav. NŽT TS darbuotojų, turinčių teisę naudotis LŽF interaktyvia elektronine paslauga, kortelė

Priskyrus NŽT TS darbuotojams naudotojo teises ir kadastro vietovę, apie šį priskyrimą automatinio elektroniniu laišku yra informuojami atitinkami naudotojai.



## 4.2. Projekto kortelės sukūrimas

Žemėtvarkininkas, gavęs informaciją apie jam priskirtą kadastro vietovę, LŽF sistemoje turi sukurti LŽF projekto kortelę<sup>2</sup>.

Tam žemėtvarkininkas turi atidaryti LŽF paslaugos Interneto svetainę [www.geoportal.lt/lzf](http://www.geoportal.lt/lzf), spausti nuorodą „Administruoti“ [www.geoportal.lt/lzf/main](http://www.geoportal.lt/lzf/main), įvesti savo prisijungimo duomenis. Atidarytame LŽF projektų lange reikia spustelėti mygtuką „Pridėti projektą“. Atsidaro LŽF projekto kūrimo langas <https://www.geoportal.lt/lzf/Project/Create>. Kuriamo LŽF projekto kortelėje reikia nurodyti šią informaciją:

- kadastro vietovės pavadinimą;
- LŽF projekto pavadinimą;
- laikiną dokumento registracijos numerį;
- LŽF projekto sukūrimo datą;
- LŽF projekto duomenų autoriaus geoportal.lt naudotojo vardą;
- prireikus įrašyti komentarą.

Užpildžius šią informaciją, LŽF projekto kortelės kūrimo lange spaudžiama „Išsaugoti“ (4 pav.).

---

<sup>2</sup> Apie LŽF projekto kūrimą taip pat galite peržiūrėti video pradžiamokslyje čia [www.geoportal.lt/geoportal/pradziamokslis](http://www.geoportal.lt/geoportal/pradziamokslis)

The screenshot shows a web browser window with the URL <https://www.geoportal.lt/lzf/Project/Create>. The page title is "Valstybinis žemės fondas" (State Land Fund). The main content area is titled "Sukurti projektą" (Create project) and contains the following form fields:

- Kadastro vietovė** (Cadastral area): "Lentvaris mst." (dropdown menu)
- Pavadinimas** (Name): "Lentvario LŽF projektas" (text input)
- Laikinas numeris** (Temporary number): "1" (text input)
- Pradžios data** (Start date): "2019-06-01" (date input)
- Autorius** (Author): "mokymai" (text input)
- Komentaras** (Comment): "Komentaras" (text area)

At the bottom right of the form, there are buttons for "Išsaugoti" (Save) and "Atšaukti" (Cancel). The footer of the page includes the copyright notice "© 2019 - VĮ GIS-Centras" and links for "Titulinis puslapis" (Home), "Žemėlapių naršyklė" (Map viewer), "Pagalba" (Help), and "www.geoportal.lt".

4 pav. LŽF projekto kortelės kūrimas

LŽF sistema automatiškai patikrina, ar tokiai kadastro vietai nėra anksčiau parengto ir patvirtinto LŽF projekto. Jeigu nustatoma, kad toks LŽF projektas jau yra, ekrane pateikiamas pranešimas apie tai, kad kuriamas naujas projektas bus išsaugotas vietoje senojo. Jeigu naudotojas sutinka, išsaugomas naujas LŽF projektas, o anksčiau patvirtintas LŽF projektas automatiškai perkeliamas į LŽF projektų archyvą.

Apie sukurtą LŽF projektą automatiiniu laišku informuojamas LŽF projekto duomenų autorius (matininkas).

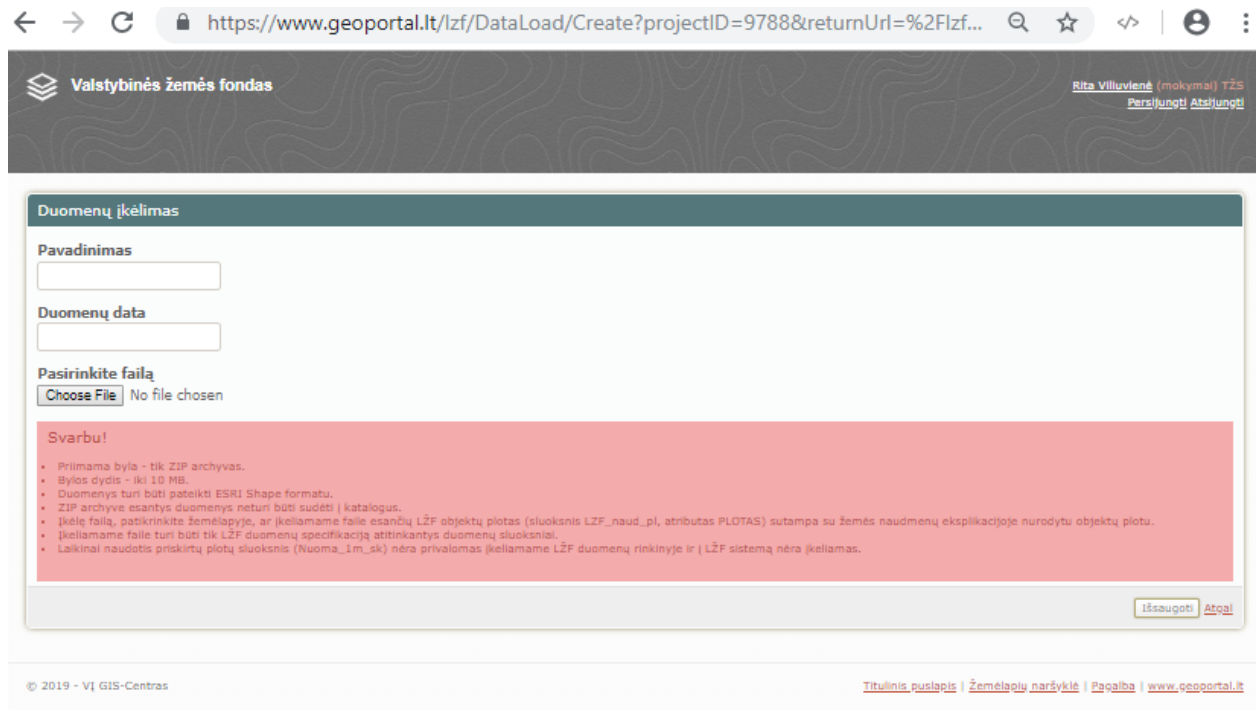
### 4.3. Projekto duomenų įkėlimas

Projekto duomenų autorius, gavęs informaciją apie sukurtą LŽF projekto kortelę, į LŽF projektą turi įkelti duomenis<sup>3</sup>.

<sup>3</sup> Daugiau apie duomenų į LŽF projektą įkėlimą sužinokite čia:

- atmintinėje LŽF projekto duomenų autoriams (matininkams) [https://www.geoportal.lt/lzf/page/download/Atmintine\\_autoriams.pdf](https://www.geoportal.lt/lzf/page/download/Atmintine_autoriams.pdf)
- video pradžiamokslyje čia [www.geoportal.lt/geoportal/pradziamokslis](http://www.geoportal.lt/geoportal/pradziamokslis)

Tam projekto duomenų autorius (matininkas) turi atidaryti LŽF paslaugos Interneto svetainę [www.geoportal.lt/lzf](http://www.geoportal.lt/lzf), spausti nuorodą „Administruoti“ [www.geoportal.lt/lzf/main](http://www.geoportal.lt/lzf/main), įvesti savo prisijungimo duomenis. Atidaręs LŽF projekto kortelę, projekto autorius turi įkelti LŽF duomenis (5 pav.).



5 pav. LŽF projekto duomenų įkėlimo langas

Į LŽF projektą įkeliami duomenys yra tikrinami pagal supaprastintas atitikties LŽF duomenų rinkinio specifikacijai taisykles (tikrinami įkeliamų duomenų atributų laukų ilgiai, tipai). Duomenų įkėlimo metu pateikiama išsami atitikties LŽF duomenų rinkinio specifikacijai tikrinimo klaidų informacija bei nurodoma, kokios supaprastintos atitikties taisyklės yra pritaikomos.

Jei įkeliami duomenys kerta gretimų kadastro vietovių LŽF projektų duomenis, projekto autoriui pateikiami atitinkami pranešimai (nurodomas LŽF projekto, kurio duomenys kertami, registracijos numeris, pateikiama nuoroda į LŽF projektą).

Prireikus, prie įkeliamų LŽF žemės plano projekto vektorinių duomenų galima įkelti ir papildomus dokumentus, pavyzdžiui, LŽF žemės plotų žiniaraštį (\*.doc, \*.pdf formatais).

LŽF projekto duomenis įkėlęs į LŽF sistemą, projekto duomenų autorius šiuos duomenis turi peržiūrėti žemėlapyje. Jei duomenys tinkami, projekto duomenų autorius patvirtina LŽF duomenų įkėlimą, žemėlapyje spausdamas mygtuką „Patvirtinti duomenų įkėlimą“ (6 pav.).

The screenshot shows the Laisvos žemės fondas (LZF) web application. The main map displays a plot with a red dashed boundary. The left sidebar contains project details, and the bottom table shows land use statistics.

Žemės ūkio naudomenos	Žemės ūkio naudomenos saugotinosose teritorijose	Ariama	Ariama saugotinosose teritorijose	Miškas	Miškas saugotinosose teritorijose	Hidrografija	Hidro saugo terito
0	0	56.57353796	0	56.57353796	0	56.57353796	0

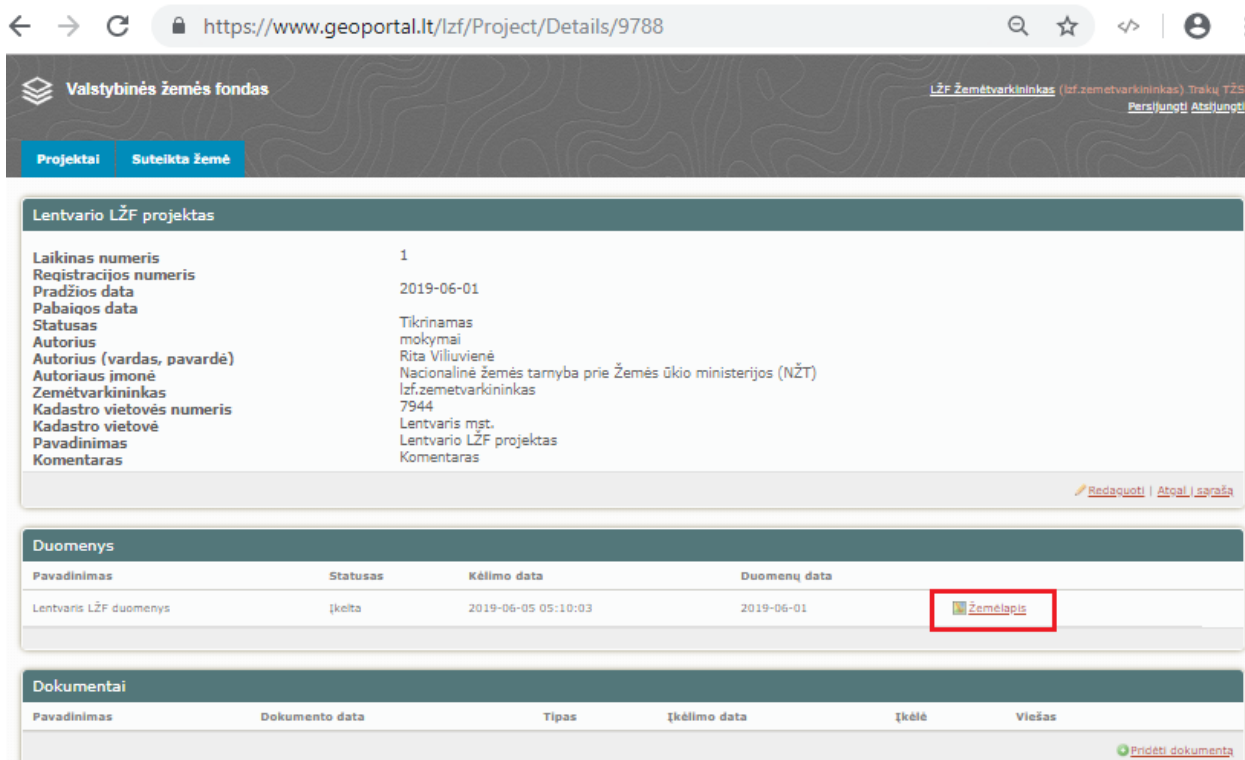
6 pav. LŽF projekto duomenų patvirtinimo langas, matomas LŽF projekto autoriui (matininkui)  
(1 – LŽF duomenų patvirtinimas; 2 – LŽF duomenų pašalinimas)

Projekto duomenų autoriui patvirtinus duomenų įkėlimą, apie įkeltus LŽF projekto duomenis automatinio elektroniniu laišku yra informuojamas atitinkamas žemėtvarkininkas, tai yra atsakingas NŽT TS darbuotojas.

#### 4.4. Projekto duomenų peržiūra

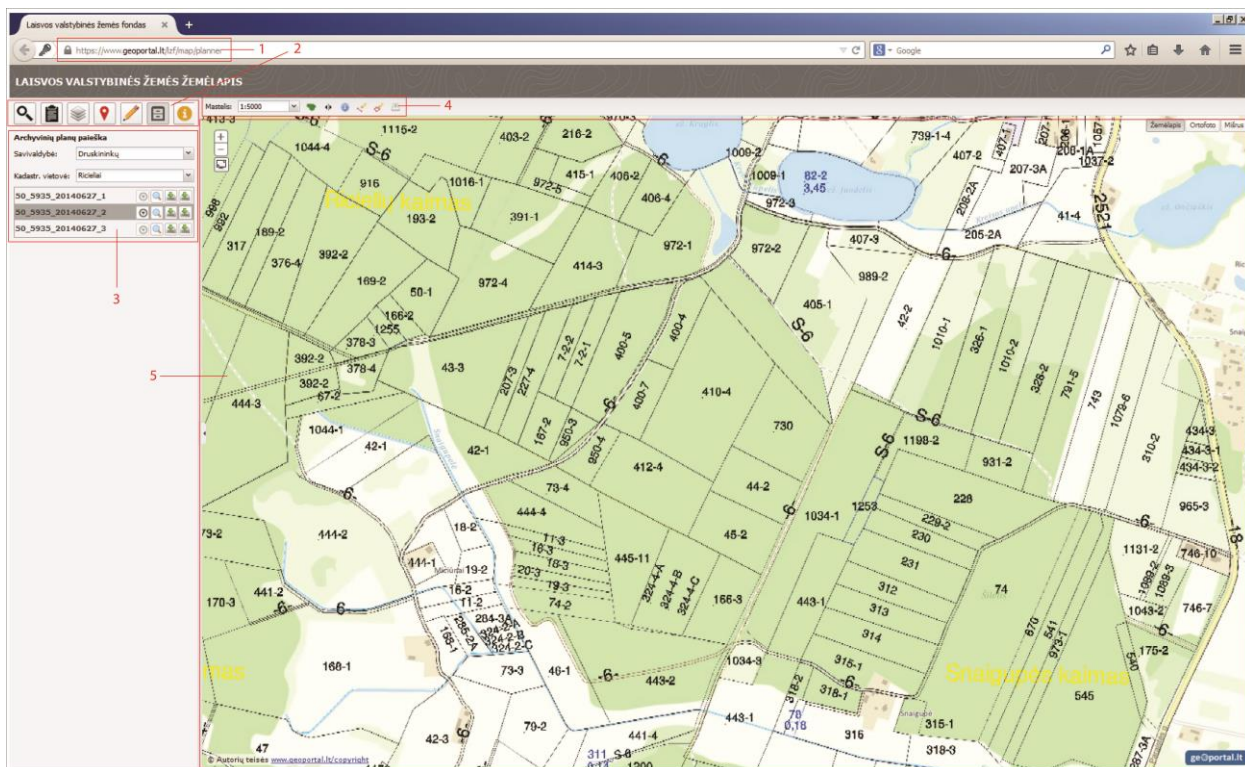
Gavęs informaciją apie į LŽF projekto kortelę įkeltus LŽF duomenis, žemėtvarkininkas turi juos peržiūrėti ir išanalizuoti.

Tam žemėtvarkininkas turi prisijungti prie LŽF Interneto svetainės [www.geoportal.lt/lzf/](http://www.geoportal.lt/lzf/), LŽF projektų lange <https://www.geoportal.lt/lzf/Project> pasirinkti reikiamą LŽF projektą. Atsidarius LŽF projekto langui, spaudžiama nuoroda į žemėlapij (5 pav.).



5 pav. Nuoroda į žemėlapij LZF projekto duomenų peržiūrai

LZF duomenų analizės metu galima keisti žemėlapiio mastelį, įjungti ar išjungti pasirinktus žemėlapiio sluoksnius, susipažinti su LZF projekto atributine informacija, dirbti su LZF archyvine medžiaga (6 pav.).



6 pav. LZF žemėlapių naršyklės langas

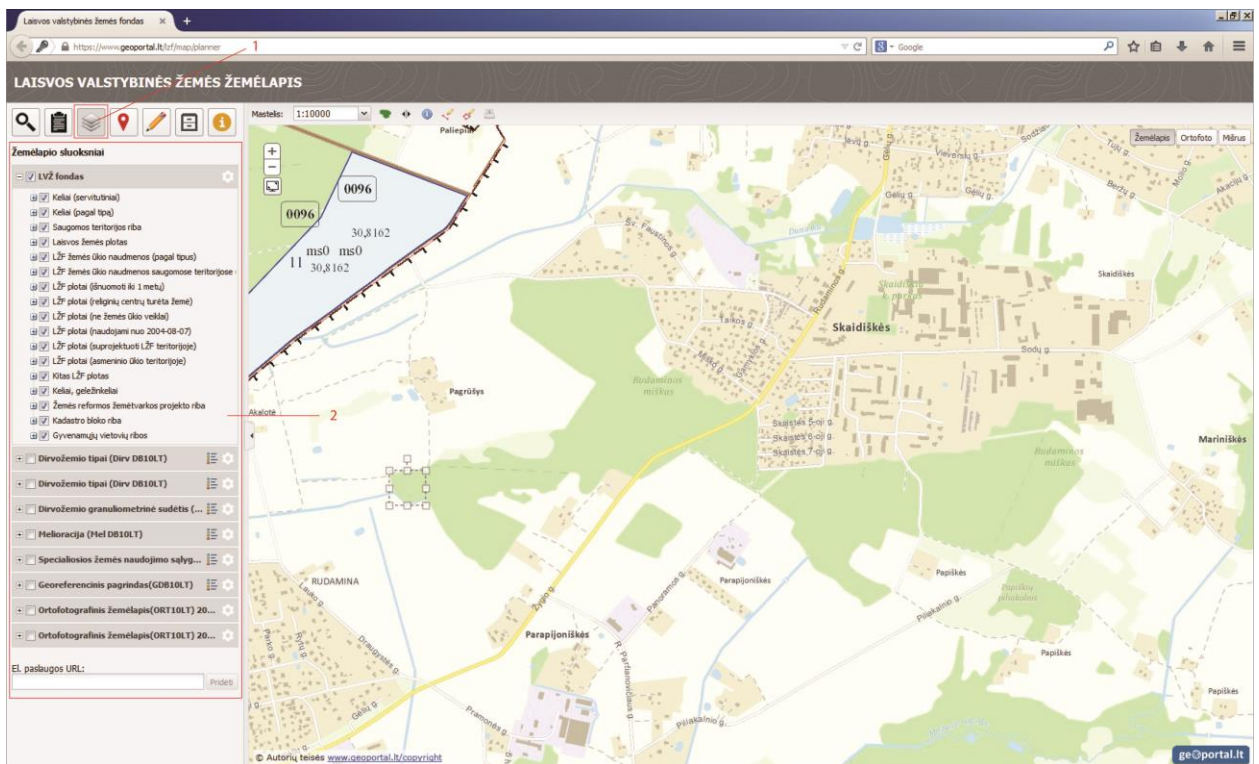


(1 – LŽF projekto žemėlapyje URL adresas; 2 – pagrindinės LŽF duomenų tvarkymo funkcijos; 3 – aktyvios LŽF funkcijos sritis; 4 – LŽF žemėlapyje valdymo sritis; 5 – LŽF žemėlapyje langas)

Kiekvienas LŽF naudotojas mato LŽF sistemos lange tiek informacijos, kiek yra numatyta rodyti atitinkamas teises turinčiam naudotojui, pavyzdžiui, naudotojas „žemėtvarkininkas“ mato tik tai kadastro vietai pateiktus tvirtinti LŽF projektus ir gali naudotis tik tais GIS įrankiais, kurie reikalingi darbui su LŽF projektais.

#### 4.5. Papildomos medžiagos naudojimas

Žemėtvarkininkas, peržiūrėdamas LŽF projekto duomenis LŽF žemėlapyje, gali naudotis papildomais duomenų rinkiniais (bendrąsiais savivaldybių planais, melioracijos planais, duomenimis apie dirvožemį, specialiosiomis žemės naudojimo sąlygomis ir pan.), kurie yra automatiškai pateikiami LŽF žemėlapyje. Šios medžiagos pateikimas žemėtvarkos specialistams suteikia galimybę visapusiškai atsižvelgti į situaciją vietovėje ir padeda priimti argumentuotus sprendimus (7 pav.).



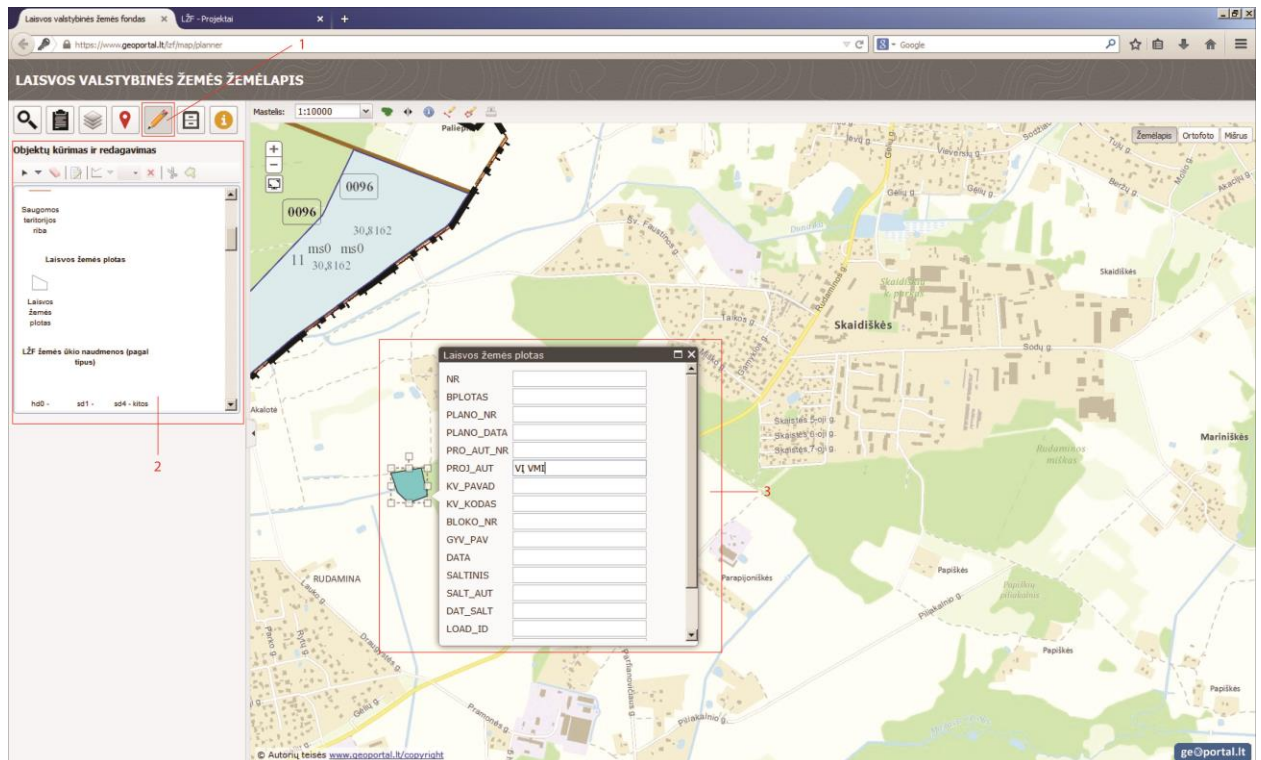
7 pav. Papildoma grafinė medžiaga, pateikiama žemėtvarkininkui LŽF projekto duomenų analizei atlikti

(1 – LŽF žemėlapyje slouksnių įjungimo mygtukas; 2 – aktyvi LŽF žemėlapyje slouksnių sritis)

## 4.6. Projekto duomenų redagavimas

Žemėtvarkininkas turi teisę ne tik matyti, bet ir redaguoti priskirtos kadastro vietovės LŽF duomenis žemėlapių naršyklėje.

Redagavimas vykdomas naudojant LŽF žemėlapių naršyklėje standartinius GIS įrankius: ribų redagavimo, objektų šalinimo, sujungimo, perskyrimo, priskyrimo laikinai naudojamam žemės plotui (8 pav.).



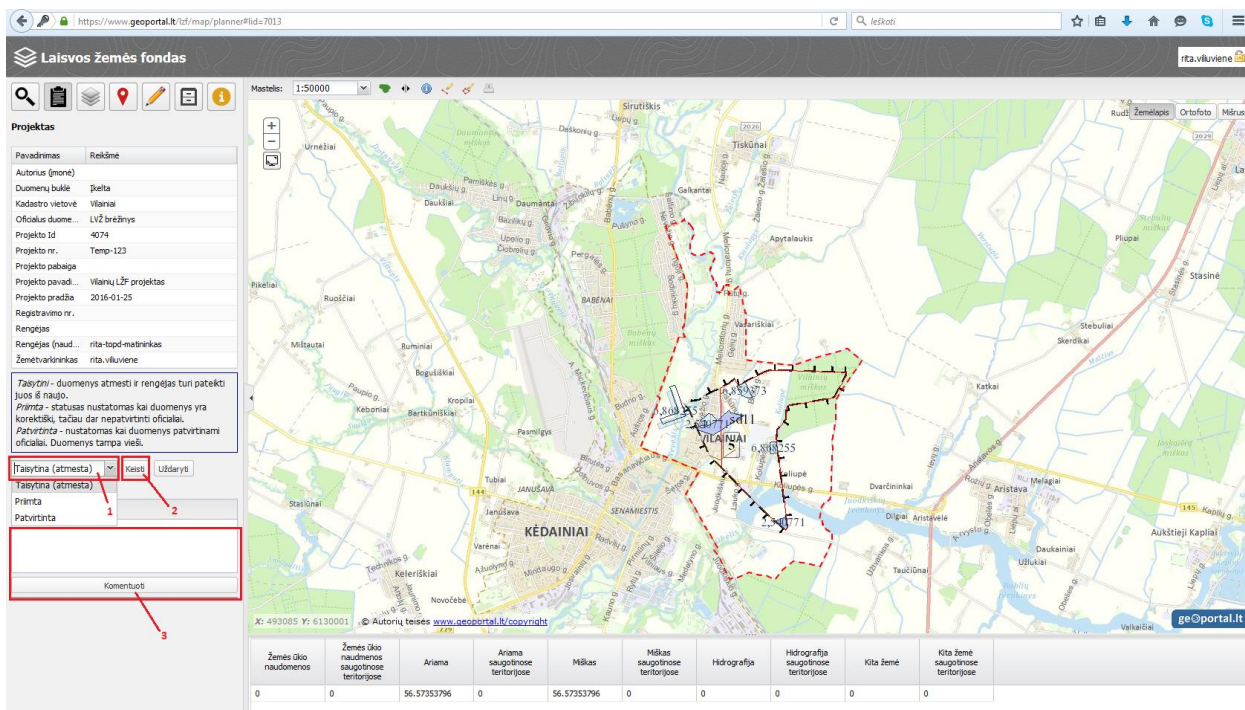
8 pav. LŽF objektų kūrimas ir redagavimas

- (1 – LŽF objektų kūrimo ir redagavimo mygtukas; 2 – aktyvi LŽF objektų kūrimo ir redagavimo sritis; 3 – kuriamas naujas LŽF objektas ir įvedama jo atributinė informacija)

Baigus objektų redagavimą, informacija apie redagavimą yra išsaugoma (pavyzdžiui, apie NŽT TS darbuotoją, atlikusį redagavimą, ir pan.).

## 4.7. Projekto duomenų tvirtinimas

Atlikęs LŽF projekto duomenų analizę, žemėtvarkininkas turi patvirtinti arba argumentuotai atsisakyti tvirtinti LŽF projekto duomenis (9 pav.).



9 pav. LŽF projekto duomenų priėmimas / patvirtinimas / atmetimas

(1 – žemėtvarkininko galimi veiksmai su LŽF duomenimis (galimybė duomenis priimti, patvirtinti arba atmetimas pataisymui); 2 – mygtukas, kurį spaudžiant patvirtinimas pasirinktas veiksmas su duomenimis; 3 – komentarų rašymo sritis)

#### 4.8. Projekto tvirtinimas

Po LŽF projekto duomenų patvirtinimo toliau seka paties LŽF projekto patvirtinimas arba argumentuotas atsisakymas tvirtinti LŽF projektą. LŽF projekto suderinimą žemėtvarkininkas patvirtina LŽF sistemoje spausdamas mygtuką „Tvirtinti“. Patvirtinant LŽF projektą, būtina įvesti dokumento registracijos numerį (10 pav.).



Valstybinis žemės fondas

LZF žemėtvarkininkas (lzf.zemetvarkininkas) Trakų TŽS  
Persijuneti Atsijuneti

Projektai Suteikta žemė

### Lentvario LZF projektas

Laikinas numeris	1
Registracijos numeris	
Pradžios data	2019-06-01
Pabaigos data	
Statusas	Duomenys patvirtinti mokymai
Autorius	Rita Viliuvienė
Autoriaus (vardas, pavardė)	Nacionalinė žemės tarnyba prie Žemės ūkio ministerijos (NŽT)
Autoriaus imonė	lzf.zemetvarkininkas
Zemėtvarkininkas	7944
Kadastro vietovės numeris	Lentvaris mst.
Kadastro vietovė	Lentvario LZF projektas
Pavadinimas	Komentaras

Patvirtinti Redaguoti | Atgal į sąrašą

### Duomenys

Pavadinimas	Statusas	Kėlimo data	Duomenų data
Lentvaris LZF duomenys	Patvirtinta	2019-06-05 05:10:03	2019-06-01

Žemėlapis

### Dokumentai

Pavadinimas	Dokumento data	Tipas	Įkėlimo data	Įkėlė	Viešas
-------------	----------------	-------	--------------	-------	--------

Pridėti dokumentą

#### 10 pav. LŽF projekto tvirtinimas

(LŽF projekto tvirtinimo lango atidarymas, LŽF projekto lange spaudžiant mygtuką „Patvirtinti“)

LŽF projekto patvirtinimo mygtuką galima rasti LŽF projekto kortelėje.

Patvirtinus LŽF projektą, apie tai automatinio elektroniniu laišku yra informuojami visi suinteresuoti naudotojai.

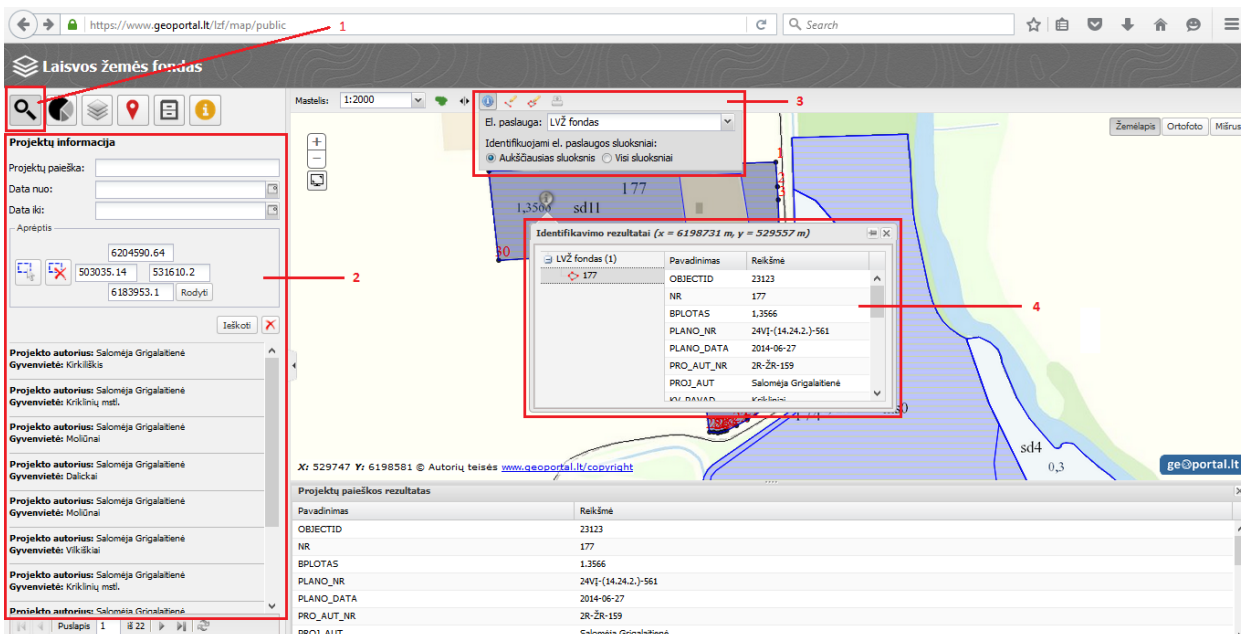
#### 4.9. Projekto atmetimas

Kaip jau minėta 4.8 skyriuje, naudotojas „žemėtvarkininkas“ turi teisę argumentuotai atmesti LŽF projektą.

Atmetus LŽF projektą, apie tai automatinio elektroniniu laišku yra informuojami visi suinteresuoti naudotojai.

#### 4.10. Patvirtintų projektų paieška

Patvirtinti LŽF projektai yra viešai pateikiami LŽF žemėlapių naršyklėje [www.geoportal.lt/lzf/Map?id=public](http://www.geoportal.lt/lzf/Map?id=public) ir prieinami visiems LŽF naudotojams (11 pav.).




11 pav. Patvirtintų LŽF projektų paieškos langas

(1 – LŽF projektų paieškos mygtukas; 2 – LŽF projektų paieškos rezultatų sritis; 3 – objektų pasirinktame žemėlapyje slouksnyje identifikavimo rezultatų mygtukas; 4 – identifikuotas objektas ir identifikavimo informacija)

Šioje aplinkoje galima vykdyti patvirtintų LŽF projektų paiešką, peržiūrėti patvirtintus LŽF projektus ir juos aprašančią informaciją. Peržiūrint patvirtintus LŽF projektus, galima keisti vaizdo mastelį, įjungti reikalingus ar išjungti nereikalingus žemėlapyje slouksnius ir atlikti kitus pageidaujamus veiksmus<sup>4</sup>.

#### 4.11. Projektų spausdinimas

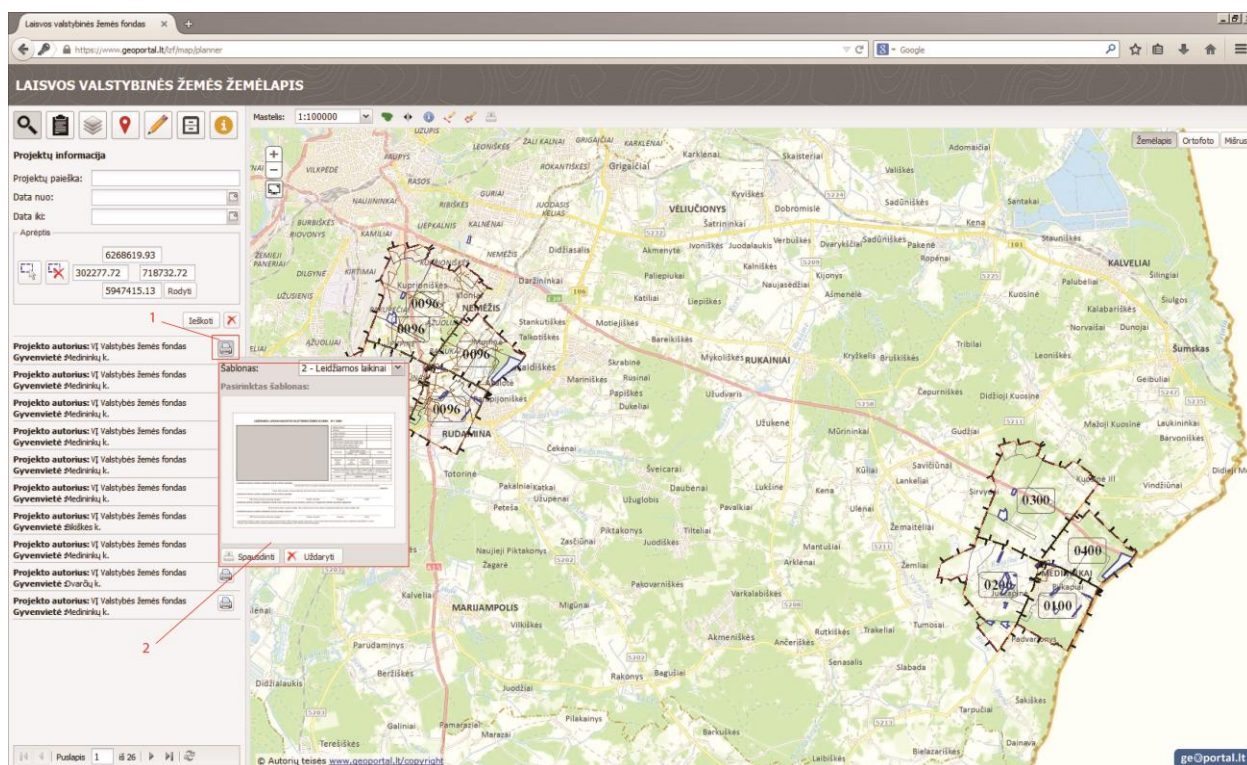
LŽF sistemos naudotojai „koordinatorius“, „žemėtvarkininkas“, redaguotojas gali atsispausdinti LŽF projekte suprojektuotų sklypų schemas.

LŽF projekto duomenų spausdinimas (mygtukas ) aukščiau minėtam prisijungusiam naudotojui yra pasiekiamas kadastro vietovės LŽF žemėlapyje atlikus LŽF plotų paiešką ir gavus paieškos rezultatus.

Spausdinimui yra naudojami spausdinimo šablonai, į kuriuos automatiškai įtraukiami dominantys LŽF projekte suprojektuoti sklypai bei įrašoma automatiškai surinkta informacija (pavyzdžiui, LŽF plotas, naudotojo vardas ir pavardė; žemėlapyje informacija ir pan.) (12 pav.).

<sup>4</sup> žr. video pradžiamokslį „Interaktyvi elektroninė paslauga - Laisvos žemės fondas“

[www.geoportal.lt/geoportal/pradziamokslis](http://www.geoportal.lt/geoportal/pradziamokslis)

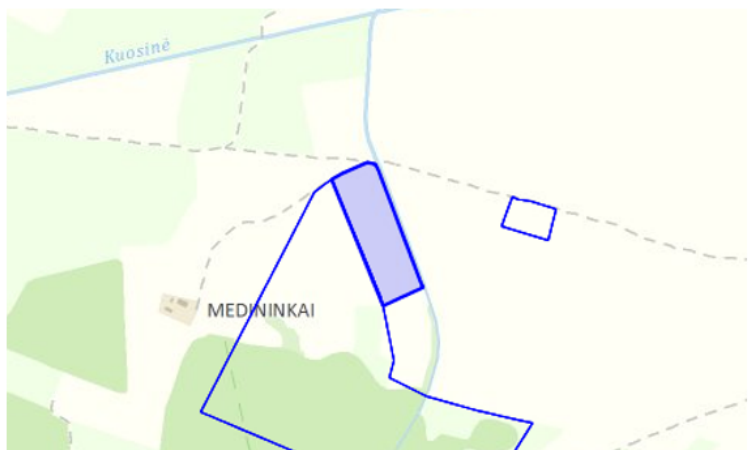


12 pav. Dominančio LŽF projekte suprojektuoto sklypo schemas spausdinimo šablono pasirinkimas

(1 – žemės sklypo, suprojektuoto LŽF projekte, schemas spausdinimo mygtukas; 2 – pasirinktas LŽF projekto schemas spausdinimo šablonas)

Spausdinimo šablonai saugomi \*.doc formatu tam, kad prireikus žemėtvarkininkai galėtų jį papildyti ar pakoreguoti, naudodami standartines teksto redagavimo programinės įrangos (Microsoft Word) priemones (13 pav.).

**LEIDŽIAMOS LAIKINAI NAUDOTIS VALSTYBINĖS ŽEMĖS SCHEMA M 1:10000**



Miestas (rajonas)	
Seniūnija	
Kaimas (miestelis)	
Kadastro vietovė	
Bioko numeris	
Numeris (laisvos žemės fondo žemės plane, žemės reformos žemėtvarkos projekto plane, kitame žemės valdos projekto plane ar teritorijų planavimo dokumento plane)	

Gretimybės	Žemės sklypo numeris		Pastabos
	projekto	kadastro	

Valstybinės žemės bendras	Iš jo žemės ūkio naudmenų	Valstybinės žemės vidutinė rinkos vertė	Valstybinės žemės pažėnkinimo data

Taikomos specialiosios žemės ir miško naudojimo sąlygos, nustatytos Lietuvos Respublikos Vyriausybės 1992 m. gegužės 12 d. nutarime Nr. 343 "Dėl Specialiųjų žemės ir miško naudojimo sąlygų patvirtinimo"		
kodas	aprašymas	plotas, ha

Leidžiamos laikinai naudotis valstybinės žemės schema parengta \_\_\_\_\_  
(nurodyti dokumentą, kurio pagrindu parengta schema (laisvos žemės fondo žemės / žemės reformos žemėtvarkos projekto, žemės valdos projekto ar teritorijų planavimo dokumento planas / ortofotografinis žemėlapis)

Leidžiamos laikinai naudotis valstybinės žemės schema parengė:  
 \_\_\_\_\_ (NŽT teritorinio skyriaus darbuotojo pareigos)\* \_\_\_\_\_ (Vardas ir pavardė) \_\_\_\_\_ (Parašas) \_\_\_\_\_ (Data)

Leidžiamos laikinai naudotis valstybinės žemės ribos vietovėje man yra žinomos, sutinku su nustatytomis žemės naudojimo sąlygomis:  
 \_\_\_\_\_  
(fizinio asmens vardas ir pavardė, parašas, data; juridinio asmens ar kitos užsienio organizacijos pavadinimas, atstovo parašas, data)

Leidžiamos laikinai naudotis valstybinės žemės schemą suderino:\*\*  
 \_\_\_\_\_ (NŽT teritorinio skyriaus darbuotojo pareigos)\* \_\_\_\_\_ (Vardas ir pavardė) \_\_\_\_\_ (Parašas) \_\_\_\_\_ (Data)

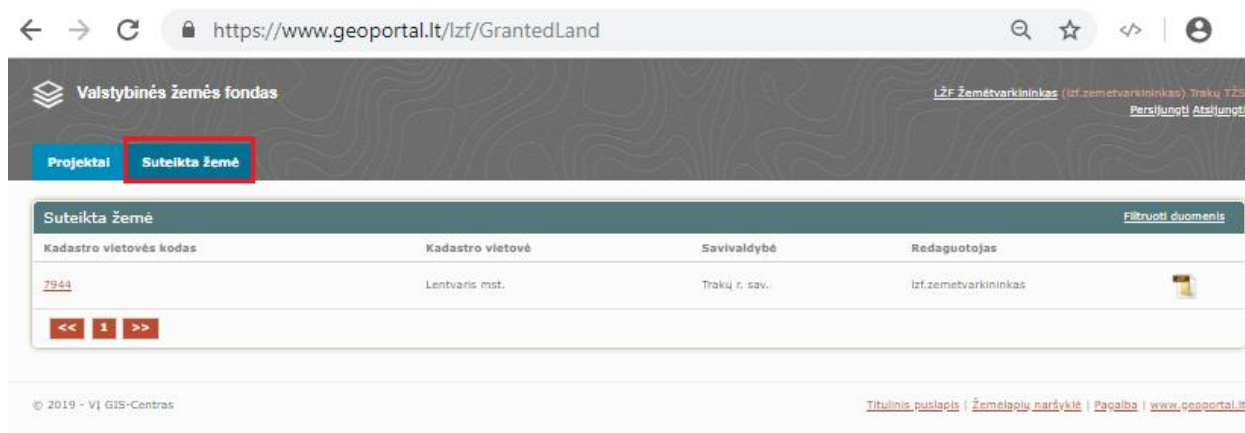
\* Jeigu leidžiamos laikinai naudotis valstybinės žemės schema parengė ne NŽT teritorinio skyriaus darbuotojas, nurodomas šią žemės schemą parengusio asmens kvalifikacijos pažymėjimas ir numeris.  
 \*\*Nurodyti, jeigu leidžiamos laikinai naudotis valstybinės žemės schemą parengė ne NŽT teritorinio skyriaus darbuotojas.

13 pav. LŽF projekte suprojektuoto sklypo schemos spausdinimo šablono \*.doc failas

## 5. Darbas su laikino naudojimo valstybinės žemės plotų duomenimis

Naudojantis LŽF interaktyvia elektronine paslauga, yra pateikiami GIS įrankiai ir darbui su laikino naudojimo valstybinės žemės plotų duomenimis.

Laikino naudojimo žemės plotų erdviniai duomenys yra pasiekiami redagavimui NŽT TS darbuotojams, turintiems redaguotojo rolę, srityje „Suteikta žemė“ (14 pav.).



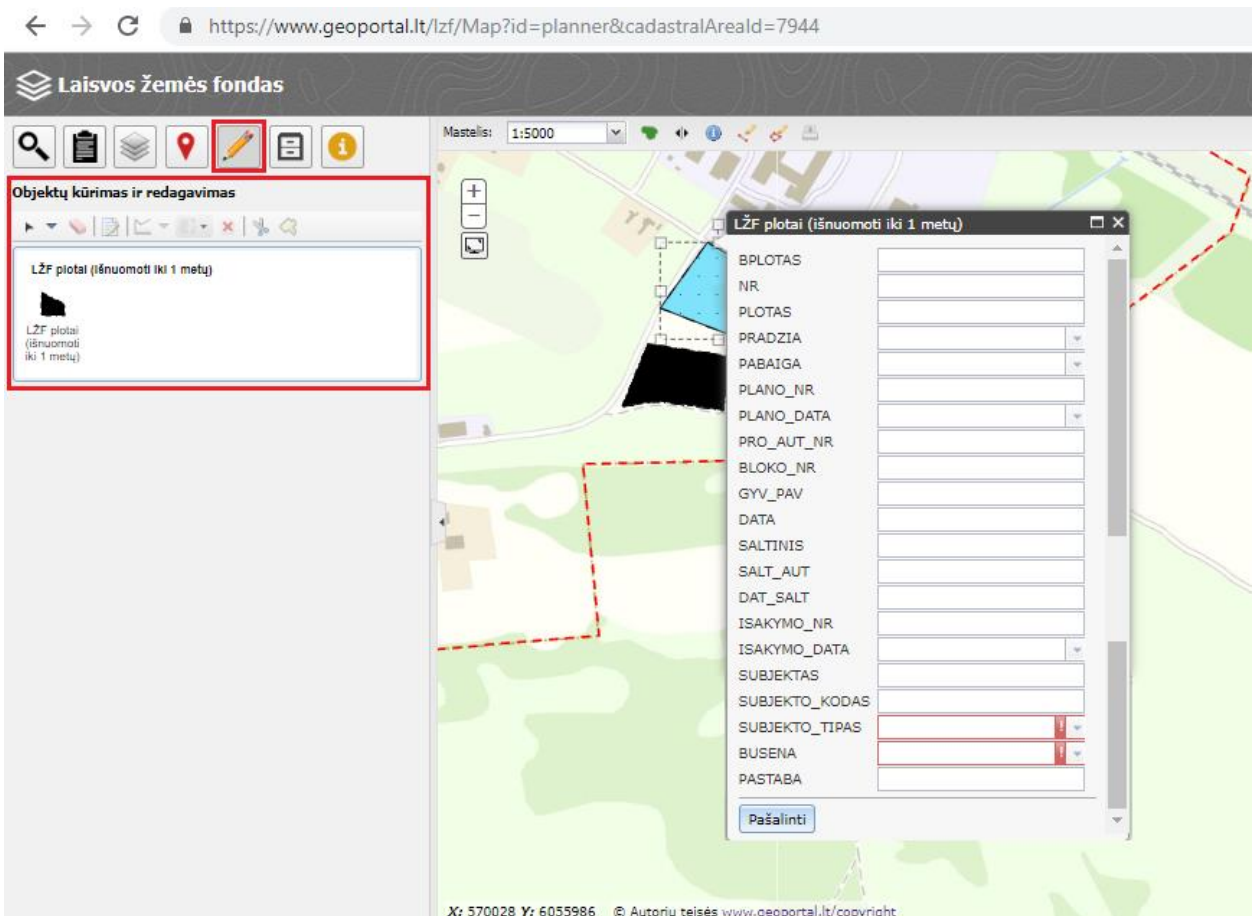
14 pav. Sritis „Suteikta žemė“ LŽF el. paslaugos aplinkoje

Srityje „Suteikta žemė“ spaudžiamas dominančios kadastro vietovės laikinai suteiktų naudotis plotų redagavimo projektas (15 pav.):

Kadastro vietovės kodas	Kadastro vietovė	Savivaldybė	Redaguotojas
7944	Lentvaris mst.	Trakų r. sav.	lzf.zemetvarkininkas

15 pav. Dominančios kadastro vietovės laikinai naudotis suteiktų žemės plotų redagavimo projektas srityje „Suteikta žemė“ LŽF el. paslaugos aplinkoje

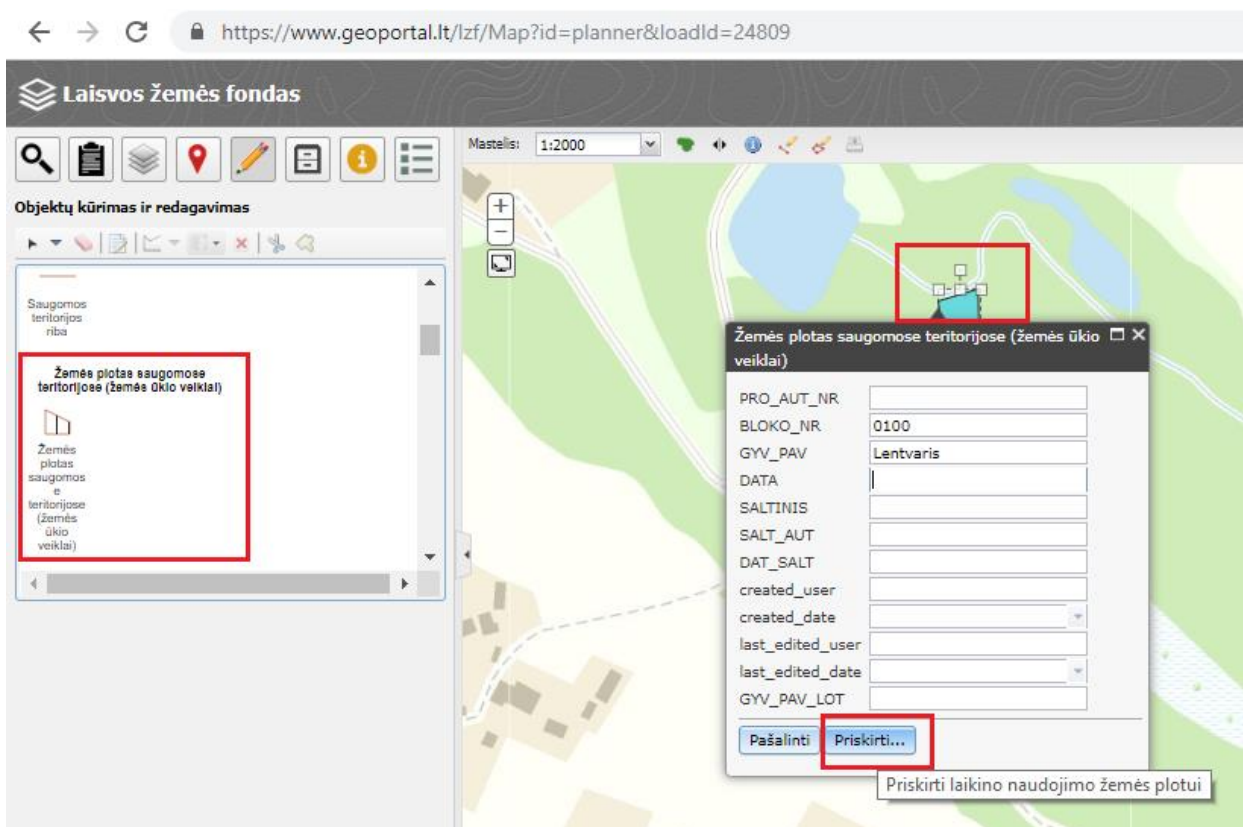
Atidaromas žemėlapis dominančios kadastro vietovės laikinai naudotis suteiktų plotų redagavimui (16 pav.).



16 pav. Kadastro vietovės laikinai naudotis suteiktų žemės plotų redagavimas

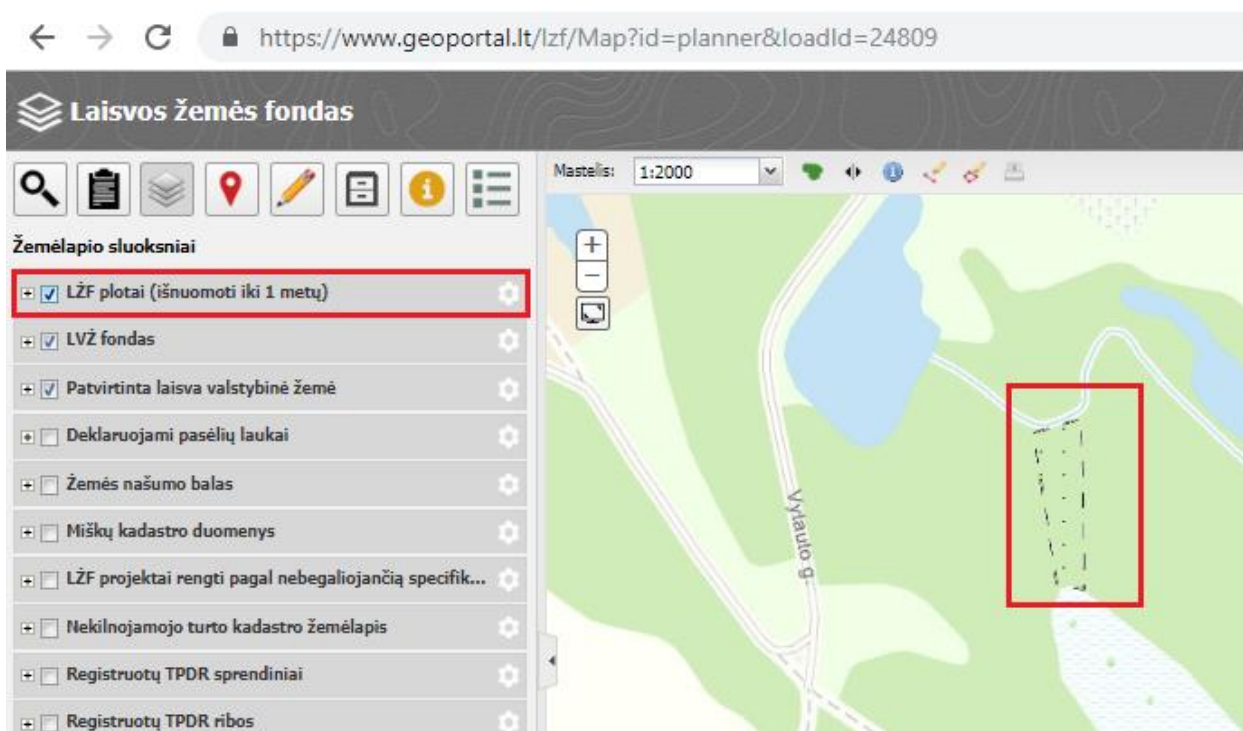
Priskirti LŽF duomenų rinkinio objektus laikino naudojimo plotui gali LŽF žemėtvarkininkas (17 pav.).





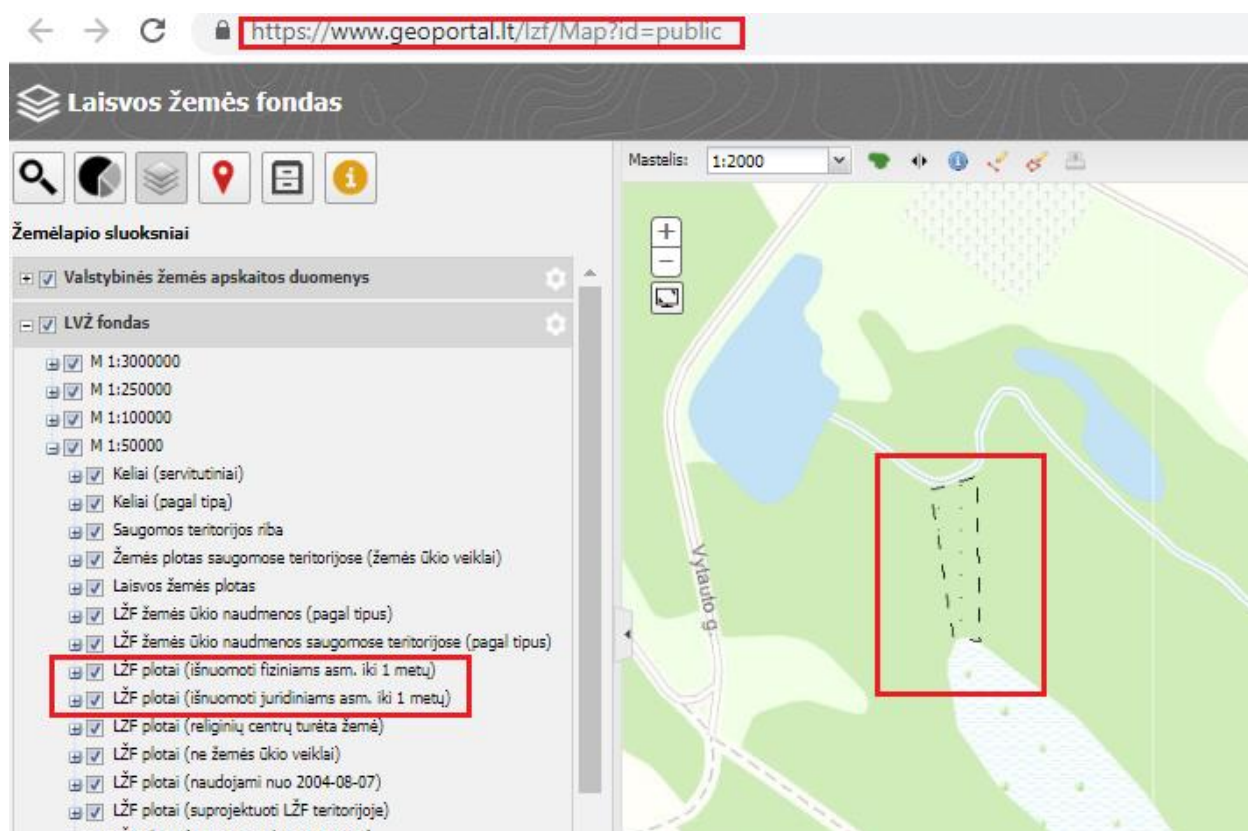
17 pav. Kadastro vietovės LŽF plotų priskyrimas laikinai naudotis suteiktų žemės plotams

Priskyrus LŽF plotą laikino naudojimo plotui, objektas automatiškai įtraukiamas į Laikino naudojimo plotų sluoksnį (18 pav.) ir perkeliamas tolesniam redagavimui į sritį „Suteikta žemė“.



18 pav. Kadastro vietovės laikinai naudotis suteiktų žemės plotų pateikimas sluoksnyje „LŽF plotai (išnuomoti iki 1 metų) ir srityje „Suteikta žemė“

LŽF plotą perskyrus laikino naudojimo plotui arba srityje „Suteikta žemė“ įbraižius naują objektą duomenys tampa matomi viešai (19 pav.).



19 pav. Kadastro vietovės laikinai naudotis suteiktų žemės plotų pateikimas viešai LŽF žemėlapyje

Viešai teikiamame LŽF žemėlapyje nėra rodomi fizinių asmenų, kuriems laikinai naudotis suteikta žemė, asmens kodas.