

SUTARTIS „LAISVOS ŽEMĖS FONDO ŽEMĖS PLOTŲ IR SUTEIKTŲ LAIKINAI NAUDOTIS
VALSTYBINĖS ŽEMĖS PLOTŲ IDENTIFIKAVIMO PASLAUGOS SUKŪRIMAS“
(Sutarties Nr. 1DPS-(4.27)-3705/(4.22)10MF-101)

LAISVOS ŽEMĖS FONDO INTERAKTYVIOS ELEKTRONINĖS PASLAUGOS NAUDOTOJO VADOVAS

Užsakovas: Nacionalinė žemės tarnyba prie Žemės ūkio ministerijos

Vykdytojas: VĮ Distantinių tyrimų ir geoinformatikos centras „GIS-Centras“

VILNIUS 2016

| | |
|--|------------------|
| Laisvos valstybinės žemės fondo interaktyvios el. paslaugos sukūrimas | Versija: 2 |
| Laisvos žemės fondo interaktyvios elektroninės paslaugos naudotojo vadovas | Data: 2016-01-04 |
| LZF-Naudotojo_vadovas-v2-02.doc | |

Turinys

| | |
|---|----|
| 1. Įvadas | 4 |
| 2. Darbo pradžia..... | 6 |
| 3. Naudotojų teisės..... | 7 |
| 4. Darbas su laisvos žemės fondo projektais | 7 |
| 4.1. Teisių suteikimas ir kadastro vietovės priskyrimas..... | 8 |
| 4.2. Projekto kortelės sukūrimas..... | 9 |
| 4.3. Projekto duomenų įkėlimas | 11 |
| 4.4. Projekto duomenų peržiūra | 11 |
| 4.5. Papildomos medžiagos naudojimas..... | 13 |
| 4.6. Projekto duomenų redagavimas..... | 14 |
| 4.7. Projekto duomenų tvirtinimas | 15 |
| 4.8. Projekto tvirtinimas | 15 |
| 4.9. Projekto atmetimas | 16 |
| 4.10. Patvirtintų projektų paieška | 17 |
| 4.11. Projektų spausdinimas..... | 17 |
| 5. Darbas su laikino naudojimo valstybinės žemės plotų duomenimis | 19 |
| 5.1. Laikino naudojimo žemės plotų įvedimas ir redagavimas | 19 |

| | |
|--|------------------|
| Laisvos valstybinės žemės fondo interaktyvios el. paslaugos sukūrimas | Versija: 2 |
| Laisvos žemės fondo interaktyvios elektroninės paslaugos naudotojo vadovas | Data: 2016-01-04 |
| LZF-Naudotojo_vadovas-v2-02.doc | |

Santraukų sąrašas

| Pavadinimas | Aprašymas |
|--------------------------------------|--|
| LŽF | Laisvos valstybinės žemės fondas |
| LŽF interaktyvi elektroninė paslauga | LŽF žemės plotų ir suteiktų laikinai naudotis valstybinės žemės plotų identifikavimo interaktyvi elektroninė paslauga, pasiekama adresu www.geoportal.lt/lzf |
| LEI portalas | Lietuvos erdvinės informacijos portalas, pasiekiamas adresu www.geoportal.lt |
| NŽT TS | Nacionalinės žemės tarnybos prie Žemės ūkio ministerijos teritorinis skyrius |
| NŽT TS darbuotojas | LŽF interaktyvią elektroninę paslaugą naudojantis Nacionalinės žemės tarnybos prie Žemės ūkio ministerijos teritorinio skyriaus darbuotojas |
| GIS | Geografinės informacinės sistemos |
| Užsakovas | Nacionalinė žemės tarnyba prie Žemės ūkio ministerijos |
| Vykdytojas | VĮ Distantinių tyrimų ir geoinformatikos centras „GIS-Centras“ |

| | |
|--|------------------|
| Laisvos valstybinės žemės fondo interaktyvios el. paslaugos sukūrimas | Versija: 2 |
| Laisvos žemės fondo interaktyvios elektroninės paslaugos naudotojo vadovas | Data: 2016-01-04 |
| LZF-Naudotojo_vadovas-v2-02.doc | |

1. Įvadas

Laisvos valstybinės žemės fondo žemės plotų ir suteiktų laikinai naudotis valstybinės žemės plotų identifikavimo interaktyvi elektroninė paslauga (toliau – LŽF interaktyvi elektroninė paslauga) skirta darbui su laisvos valstybinės žemės fondo žemės plotų ir suteiktų laikinai naudotis valstybinės žemės plotų duomenimis.

LŽF interaktyvi elektroninė paslauga sukurta siekiant perkelti į elektroninę erdvę ir efektyviau vykdyti LŽF projektų derinimo procesą tarp projekto autorių ir NŽT TS darbuotojų, padaryti viešą prieigą prie patvirtintų LŽF projektų ir taip užtikrinti jų viešumą.

Paslauga gali naudotis projektų autoriai (matininkai), NŽT TS darbuotojai, LŽF ir laikino naudojimo valstybinės žemės sklypų įsigijimu suinteresuoti asmenys.

LŽF interaktyvią elektroninę paslaugą sudaro techninė ir programinė įranga, veikianti Lietuvos erdvinės informacijos portalo (toliau – LEI portalas) infrastruktūroje.

LEI portalas yra valstybės informacinė sistema, skirta valstybės erdvinių duomenų rinkinių metaduomenims tvarkyti ir erdvinių duomenų rinkiniams bei su jais susijusioms paslaugoms teikti Internetu. LEI portalas yra pasiekiamas adresu www.geoportal.lt. Nacionalinė žemės tarnyba prie Žemės ūkio ministerijos (toliau – užsakovas) yra LEI portalo valdytojas. VĮ „GIS-Centras“ (toliau – vykdytojas) yra LEI portalo tvarkytojas.

LŽF interaktyvi elektroninė paslauga veikia autonomiškai, t. y. paslauga nėra tiesiogiai susieta su stacionariose darbo vietose veikiančia technine ir programine įranga, nes visas peržiūros, administravimo funkcionalumas pasiekiamas Internetu.

LŽF interaktyvios elektroninės paslaugos Interneto svetainė pasiekama LEI portale adresu www.geoportal.lt/lzf. LŽF paslaugos administravimo funkcionalumas pasiekiamas adresu www.geoportal.lt/lzf/app/project, viešos prieigos LŽF duomenų peržiūros funkcionalumas – www.geoportal.lt/lzf/map/public.

Šiame LŽF interaktyvios elektroninės paslaugos naudotojo vadove (toliau – Naudotojo vadovas) yra apžvelgiama LŽF interaktyviosios elektroninės paslaugos teikimo aplinka (LŽF Interneto svetainė bei joje esantis LŽF žemėlapis ir LŽF administravimo komponentas), paslaugos naudojimui reikalingi įrankiai (LŽF projektų įkėlimo, tvirtinimo, atmetimo, redagavimo, laikino naudojimo žemės sklypų priskyrimo LŽF objektams ir pan.), orientacijai yra pateiktos ir pakomentuotos ekrano kopijos. Visa ši medžiaga padės naudojantis LŽF interaktyviąją elektronine paslauga.

| | |
|--|------------------|
| Laisvos valstybinės žemės fondo interaktyvios el. paslaugos sukūrimas | Versija: 2 |
| Laisvos žemės fondo interaktyvios elektroninės paslaugos naudotojo vadovas | Data: 2016-01-04 |
| LZF-Naudotojo_vadovas-v2-02.doc | |

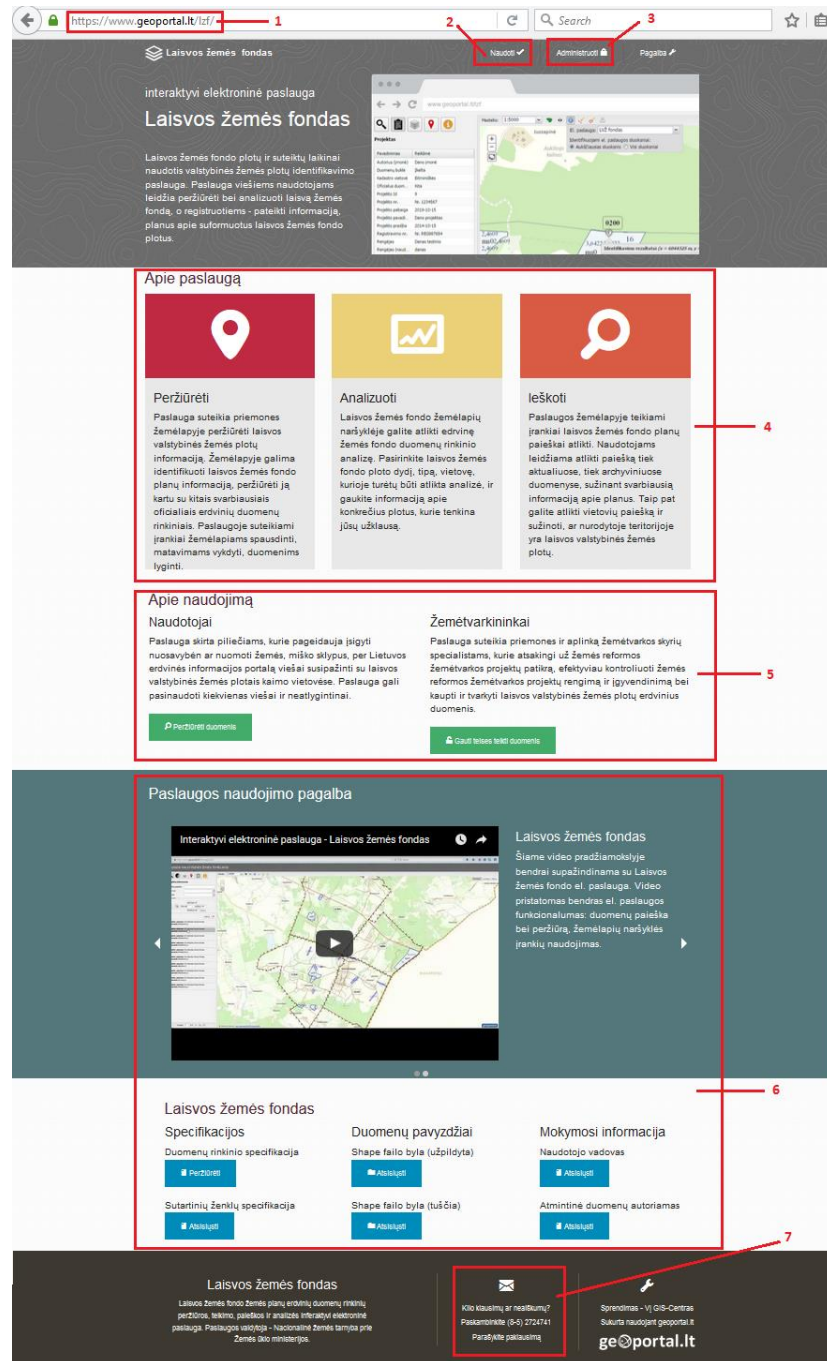
Naudotojo vadovas susijęs su šiais dokumentais:

| Pavadinimas | Sutrumpinimas |
|---|-----------------------------|
| Žemės reformos žemėtvarkos projekto ir jam prilyginamo žemės sklypo plano erdvinių duomenų rinkinių specifikacijos, laisvos žemės fondo žemės plano erdvinių duomenų rinkinio struktūra | Duomenų specifikacija |
| Žemės reformos žemėtvarkos projekto ir jam prilyginamo žemės sklypo plano erdvinių duomenų rinkinių specifikacijos, 4 priedo 3 punktu – laisvos žemės fondo žemės plano sutartiniai ženklai | Duomenų sutartiniai ženklai |

| | |
|--|------------------|
| Laisvos valstybinės žemės fondo interaktyvios el. paslaugos sukūrimas | Versija: 2 |
| Laisvos žemės fondo interaktyvios elektroninės paslaugos naudotojo vadovas | Data: 2016-01-04 |
| LZF-Naudotojo_vadovas-v2-02.doc | |

2. Darbo pradžia

Spustelėjus nuorodą www.geoportal.lt/lzf, atidaroma LŽF interaktyvios elektroninės paslaugos Interneto svetainė (1 pav.).



1 pav. LŽF interaktyvios elektroninės paslaugos Interneto svetainė

- (1 – LŽF interaktyvios elektroninės paslaugos URL adresas; 2 – vieša prieiga prie LŽF žemėlapių; 3 – prisijungimas prie LŽF administravimo komponento; 4 – pagrindinių paslaugos funkcijų aprašymas; 5 – pagrindinių naudotojų tipų aprašymas; 6 – paslaugos naudojimo pagalbos sritis; 7 – kontaktų ir paklausimų sritis)

| | |
|--|------------------|
| Laisvos valstybinės žemės fondo interaktyvios el. paslaugos sukūrimas | Versija: 2 |
| Laisvos žemės fondo interaktyvios elektroninės paslaugos naudotojo vadovas | Data: 2016-01-04 |
| LZF-Naudotojo_vadovas-v2-02.doc | |

3. Naudotojų teisės

Registruoti LEI portalo naudotojai¹ gali naudotis LŽF interaktyvia elektronine paslauga skirtingomis teisėmis:

- **koordinatorius** – NŽT TS vedėjai/grupių vadovai arba NŽT TS vedėjo paskirti NŽT TS darbuotojai. Koordinatoriaus teises priskiria LŽF sistemos tvarkytojas VĮ „GIS-Centras“ pagal NŽT pateiktą sąrašą;
- **žemėtvarkininkas** – NŽT TS darbuotojai, kuriojantys tam tikras kadastro vietas ir dirbantys su tų kadastro vietovių LŽF projektais;
- **redaktorius** – NŽT TS darbuotojai, kuriojantys tam tikras kadastro vietas ir dirbantys su tų kadastro vietovių laikino naudojimo žemės plotų duomenimis. Naudotojas „žemėtvarkininkas“ ir „redaktorius“, gali (bet neprivalo) būti vienas ir tas pats NŽT TS specialistas – kadastro vietovės kuratorius.

Dėmesio! Jei neturite koordinatoriaus, žemėtvarkininko ar redaktoriaus teisių, prašome kreiptis naudojantis geoportal.lt paklausimo forma čia:

<https://www.geoportal.lt/geoportal/paklausimai>

- **autorius** – LŽF projektų autoriai (matininkai). Būtina, kad autorius savo turimą geoportal.lt naudotojo vardą praneštų NŽT TS darbuotojui. Daugiau jokių papildomų veiksmų dėl autoriaus teisių suteikimo atlikti nereikia.

LŽF ir laikino naudojimo valstybinės žemės sklypų įsigijimu suinteresuoti asmenys – vieši naudotojai – gali naudotis LŽF interaktyvia elektronine paslauga ribotomis galimybėmis, tačiau be registracijos ir prisijungimo LEI portale.

4. Darbas su laisvos žemės fondo projektais

Šiame skyriuje nuosekliai apžvelgiama, kokias teises reikia turėti, kokius veiksmus reikia atlikti ir kokiais įrankiais reikia naudotis LŽF interaktyvios paslaugos Interneto svetainėje tam, kad būtų sėkmingai atlikta LŽF projektų patvirtinimo procedūra.

¹ Apie tai, kaip reikia prisiregistruoti LEI portale, galite sužinoti čia:

www.geoportal.lt/geoportal/pradziamokslis spustelėję „Portalo naudotojo registracija ir prisijungimas“

| | |
|--|------------------|
| Laisvos valstybinės žemės fondo interaktyvios el. paslaugos sukūrimas | Versija: 2 |
| Laisvos žemės fondo interaktyvios elektroninės paslaugos naudotojo vadovas | Data: 2016-01-04 |
| LZF-Naudotojo_vadovas-v2-02.doc | |

4.1. Teisių suteikimas ir kadastro vietovės priskyrimas

Pirmiausia, koordinatorius NŽT TS darbuotojams turi suteikti žemėtvarkininko ir redaktoriaus teises bei priskirti kadastro vietoves.

Tam koordinatorius turi atidaryti LŽF paslaugos Interneto svetainę www.geoportal.lt/lzf, spausti nuorodą „Administruoti“ <https://www.geoportal.lt/lzf/app/project>, įvesti savo prisijungimo duomenis, atidaryti kadastro vietovių kortelę <https://www.geoportal.lt/lzf/app/CadastralArea>. Atidarytame lange, prie pasirinktos kadastro vietovės pavadinimo nurodomas reikiamas žemėtvarkininkas ir reikiamas redaktorius (2 pav.).

| Kadastro vietovės | | | | | Filtruoti duomenis |
|-------------------|------------------|----------|----------------------|----------------------|--------------------|
| Pavadinimas | Savivaldybė | TŽS | Žemėtvarkininkas | Redaktorius | |
| Balčiūniškis | Pasvalio r. sav. | Pasvalio | <input type="text"/> | <input type="text"/> | |
| Daujėnai | Pasvalio r. sav. | Pasvalio | <input type="text"/> | <input type="text"/> | |
| Girsudai | Pasvalio r. sav. | Pasvalio | r.viliuviene | r.viliuviene | |
| Grūžiai | Pasvalio r. sav. | Pasvalio | r.viliuviene | r.viliuviene | |
| Gulbinėnai | Pasvalio r. sav. | Pasvalio | d.motiejauskas | d.motiejauskas | |
| Joniškėlis mst. | Pasvalio r. sav. | Pasvalio | <input type="text"/> | <input type="text"/> | |
| Jurgėnai | Pasvalio r. sav. | Pasvalio | <input type="text"/> | <input type="text"/> | |
| Kiemeliai | Pasvalio r. sav. | Pasvalio | <input type="text"/> | <input type="text"/> | |
| Kiemėnai | Pasvalio r. sav. | Pasvalio | <input type="text"/> | <input type="text"/> | |
| Krikliniai | Pasvalio r. sav. | Pasvalio | <input type="text"/> | <input type="text"/> | |

2 pav. Žemėtvarkininko ir redaktoriaus teisių bei kadastro vietovių priskyrimas NŽT TS darbuotojams

Bendrą NŽT TS darbuotojų, kuriems priskirtos žemėtvarkininko ir redaktoriaus teisės, sąrašą koordinatorius gali pamatyti kortelėje „Žemėtvarkininkai“ <https://www.geoportal.lt/lzf/app/Planner> (3 pav.).

| | |
|--|------------------|
| Laisvos valstybinės žemės fondo interaktyvios el. paslaugos sukūrimas | Versija: 2 |
| Laisvos žemės fondo interaktyvios elektroninės paslaugos naudotojo vadovas | Data: 2016-01-04 |
| LZF-Naudotojo_vadovas-v2-02.doc | |

3 pav. NŽT TS darbuotojų, turinčių teisę naudotis LŽF interaktyvia elektronine paslauga, kortelė

Priskyrus NŽT TS darbuotojams naudotojo teises ir kadastro vietovę, apie šį priskyrimą automatiniais elektroniniais laišku yra informuojami atitinkami naudotojai.

4.2. Projekto kortelės sukūrimas

Žemėtvarkininkas, gavęs informaciją apie jam priskirtą kadastro vietovę, LŽF sistemoje turi sukurti LŽF projekto kortelę².

Tam žemėtvarkininkas turi atidaryti LŽF paslaugos Interneto svetainę www.geoportal.lt/lzf, spausti nuorodą „Administruoti“ <https://www.geoportal.lt/lzf/app/project>, įvesti savo prisijungimo duomenis. Atidarytame LŽF projektų lange reikia spustelėti mygtuką „Pridėti projektą“. Atsidaro LŽF projekto kūrimo langas www.geoportal.lt/lzf/app/Project/Create. Kuriamo LŽF projekto kortelėje reikia nurodyti šią informaciją:

- kadastro vietovės pavadinimą;
- LŽF projekto pavadinimą;
- laikiną dokumento registracijos numerį;
- LŽF projekto sukūrimo datą;
- LŽF projekto duomenų autoriaus (matininko) geoportal.lt naudotojo vardą;
- prireikus įrašyti komentarą.

² Apie LŽF projekto kūrimą taip pat galite peržiūrėti video pradžiamokslyje čia: https://www.youtube.com/watch?v=J-FQ5usmcs&list=PLVJoWcJ1BftQtrCo_7eQKmjW1-aljsu5&index=5

| | |
|--|------------------|
| Laisvos valstybinės žemės fondo interaktyvios el. paslaugos sukūrimas | Versija: 2 |
| Laisvos žemės fondo interaktyvios elektroninės paslaugos naudotojo vadovas | Data: 2016-01-04 |
| LZF-Naudotojo_vadovas-v2-02.doc | |

Užpildžius šią informaciją, LŽF projekto kortelės kūrimo lange spaudžiama „Išsaugoti“ (4 pav.).

Laisvos žemės fondas

Projektai Rita Viliuvienė (rita.viliuviene) Pasvalio TŽS Atsijungti

Sukurti projektą

Kadastro vietovė
Ustukai

Pavadinimas
Pasvalio r. Ustukių k.v. LŽF projektas

Laikinas numeris
4.22-1

Pradžios data
2015-12-31

Autorius
I. astrauskas

Komentaras

Išsaugoti Atšaukti

© 2016 - VĮ GIS-Centras Titulinis puslapis | Žemėlapių naršyklė | Paagalba | www.geoportal.lt

4 pav. LŽF projekto kortelės kūrimas

LŽF sistema automatiškai patikrina, ar tokiai kadastro vietai nėra anksčiau parengto ir patvirtinto LŽF projekto. Jeigu nustatoma, kad toks LŽF projektas jau yra, ekrane pateikiamas pranešimas apie tai, kad kuriamas naujas projektas bus išsaugotas vietoje senojo. Jeigu naudotojas sutinka, išsaugomas naujas LŽF projektas, o anksčiau patvirtintas LŽF projektas automatiškai perkeliamas į LŽF projektų archyvą.

Apie sukurtą LŽF projektą automatinio laišku informuojamas LŽF projekto duomenų autorius (matininkas).

| | |
|--|------------------|
| Laisvos valstybinės žemės fondo interaktyvios el. paslaugos sukūrimas | Versija: 2 |
| Laisvos žemės fondo interaktyvios elektroninės paslaugos naudotojo vadovas | Data: 2016-01-04 |
| LZF-Naudotojo_vadovas-v2-02.doc | |

4.3. Projekto duomenų įkėlimas

Projekto duomenų autorius (matininkas), gavęs informaciją apie sukurtą LŽF projekto kortelę, į LŽF projektą turi įkelti duomenis³.

Tam projekto duomenų autorius (matininkas) turi atidaryti LŽF paslaugos Interneto svetainę www.geoportal.lt/lzf, spausti nuorodą „Administruoti“ (<https://www.geoportal.lt/lzf/app/project>), įvesti savo prisijungimo duomenis. Atidaręs LŽF projekto kortelę, projekto autorius turi įkelti LŽF duomenis.

Į LŽF projektą įkeliami duomenys yra tikrinami pagal supaprastintas atitikties LŽF duomenų rinkinio specifikacijai taisyklės (tikrinami įkeliamų duomenų atributų laukų ilgiai, tipai). Duomenų įkėlimo metu pateikiama išsami atitikties LŽF duomenų rinkinio specifikacijai tikrinimo klaidų informacija bei nurodoma, kokios supaprastintos atitikties taisyklės yra pritaikomos.

Jei įkeliami duomenys kerta gretimų kadastro vietovių LŽF projektų duomenis, projekto autoriui pateikiami atitinkami pranešimai (nurodomas LŽF projekto, kurio duomenys kertami, registracijos numeris, pateikiama nuoroda į LŽF projektą).

Prireikus, prie įkeliamų LŽF žemės plano projekto vektorinių duomenų galima įkelti ir papildomus dokumentus, pavyzdžiui, LŽF žemės plotų žiniaraštį (*.doc, *.pdf formatais).

LŽF projekto duomenis įkėlęs į LŽF sistemą, projekto duomenų autorius (matininkas) šiuos duomenis turi peržiūrėti žemėlapyje. Jei duomenys tinkami, projekto duomenų autorius patvirtina LŽF duomenų įkėlimą, žemėlapyje spausdamas mygtuką „Patvirtinti duomenų įkėlimą“.

Projekto duomenų autoriui (matininkui) patvirtinus duomenų įkėlimą, apie įkeltus LŽF projekto duomenis automatinio elektroniniu laišku yra informuojamas atitinkamas žemėtvarkininkas, tai yra atsakingas NŽT TS darbuotojas.

4.4. Projekto duomenų peržiūra

Gavęs informaciją apie į LŽF projekto kortelę įkeltus LŽF duomenis, žemėtvarkininkas turi juos peržiūrėti ir išanalizuoti.

Tam žemėtvarkininkas turi prisijungti prie LŽF Interneto svetainės www.geoportal.lt/lzf, LŽF projektų lange www.geoportal.lt/lzf/app/Project pasirinkti reikiamą LŽF projektą. Atsidarius LŽF projekto langui, spaudžiama nuoroda į žemėlapi (5 pav.).

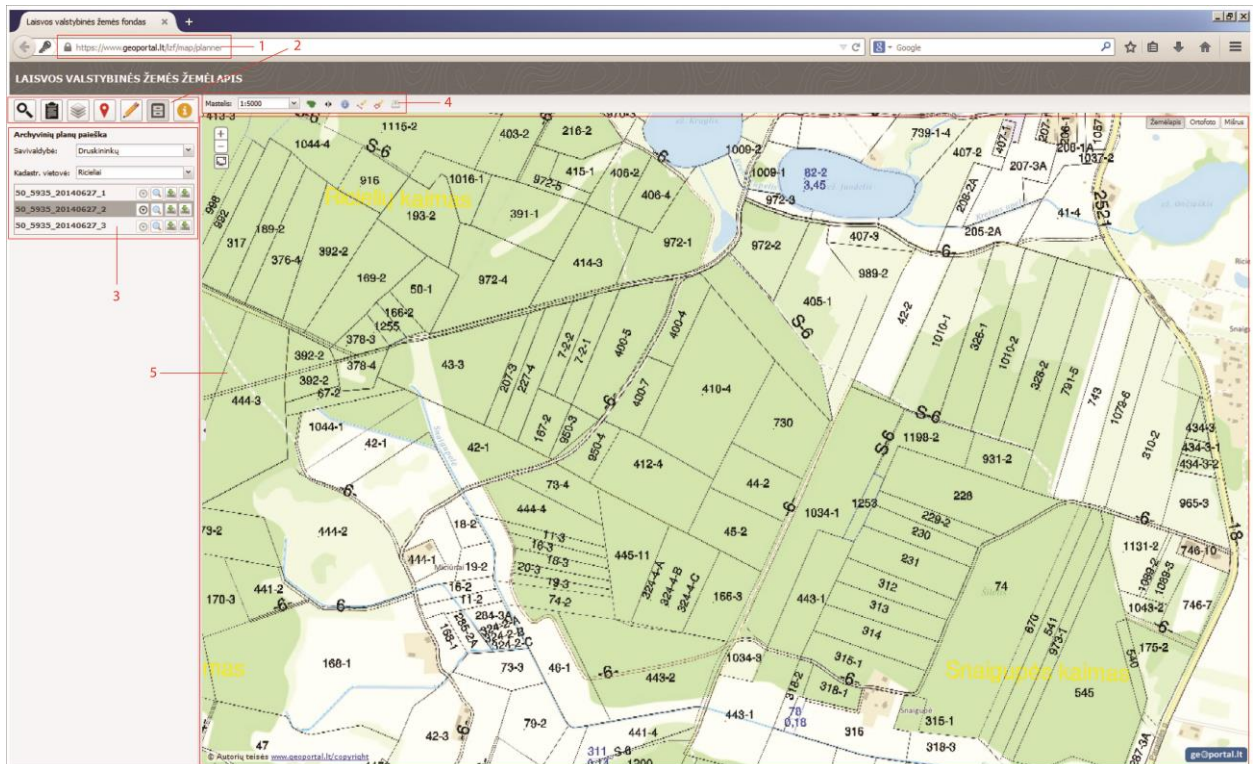
³ Apie duomenų į LŽF projektą įkėlimą taip pat galite peržiūrėti video pradžiamokslyje čia: https://www.youtube.com/watch?v=HXjYnR-EF4A&list=PLVJoWcJ1BftQtrCo_7eQKmjIw1-aljsu5&index=1

| | |
|--|------------------|
| Laisvos valstybinės žemės fondo interaktyvios el. paslaugos sukūrimas | Versija: 2 |
| Laisvos žemės fondo interaktyvios elektroninės paslaugos naudotojo vadovas | Data: 2016-01-04 |
| LZF-Naudotojo_vadovas-v2-02.doc | |

5 pav. Nuoroda į žemėlapij LŽF projekto duomenų peržiūrai

LŽF duomenų analizės metu galima keisti žemėlapiu mastelį, įjungti ar išjungti pasirinktus žemėlapiu sluoksnius, susipažinti su LŽF projekto atributine informacija, dirbti su LŽF archyvine medžiaga (6 pav.).

| | |
|--|------------------|
| Laisvos valstybinės žemės fondo interaktyvios el. paslaugos sukūrimas | Versija: 2 |
| Laisvos žemės fondo interaktyvios elektroninės paslaugos naudotojo vadovas | Data: 2016-01-04 |
| LZF-Naudotojo_vadovas-v2-02.doc | |



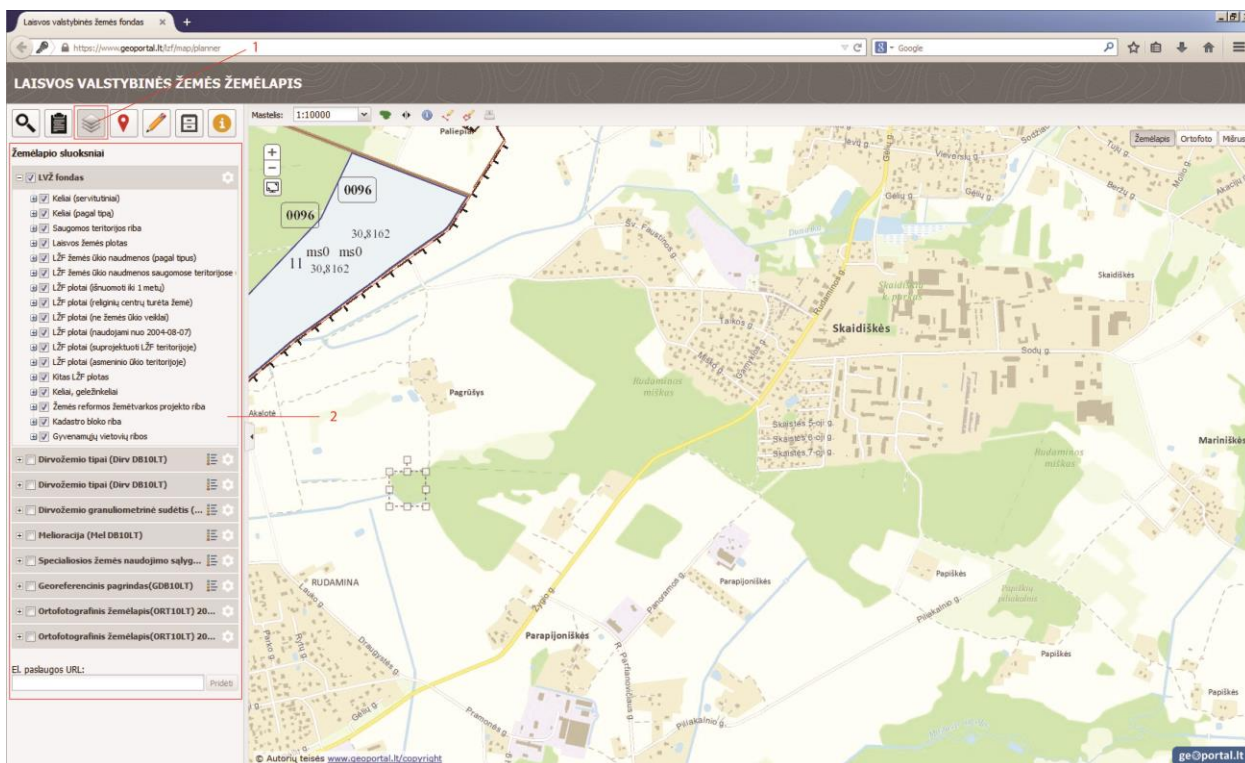
6 pav. LŽF žemėlapių naršyklės langas

(1 – LŽF projekto žemėlapių URL adresas; 2 – pagrindinės LŽF duomenų tvarkymo funkcijos; 3 – aktyvios LŽF funkcijos sritis; 4 – LŽF žemėlapių valdymo sritis; 5 – LŽF žemėlapių langas)

Kiekvienas LŽF naudotojas mato LŽF sistemos lange tiek informacijos, kiek yra numatyta rodyti atitinkamas teises turinčiam naudotojui, pavyzdžiui, naudotojas „žemėtvarkininkas“ mato tik tai kadastro vietovei pateiktus tvirtinti LŽF projektus ir gali naudotis tik tais GIS įrankiais, kurie reikalingi darbui su LŽF projektais, o su laikino naudojimo valstybinės žemės plotų duomenimis dirbti negali, jeigu tokia teisė šiam naudotojui nebuvo priskirta (t. y. nebuvo priskirta teisė „redaktorius“).

4.5. Papildomos medžiagos naudojimas

Žemėtvarkininkas, peržiūrėdamas LŽF projekto duomenis LŽF žemėlapyje, gali naudotis papildomais duomenų rinkiniais (bendraisiais savivaldybių planais, melioracijos planais, duomenimis apie dirvožemį, specialiosiomis žemės naudojimo sąlygomis ir pan.), kurie yra automatiškai pateikiami LŽF žemėlapyje. Šios medžiagos pateikimas žemėtvarkos specialistams suteikia galimybę visapusiškai atsižvelgti į situaciją vietovėje ir padeda priimti argumentuotus sprendimus (7 pav.).



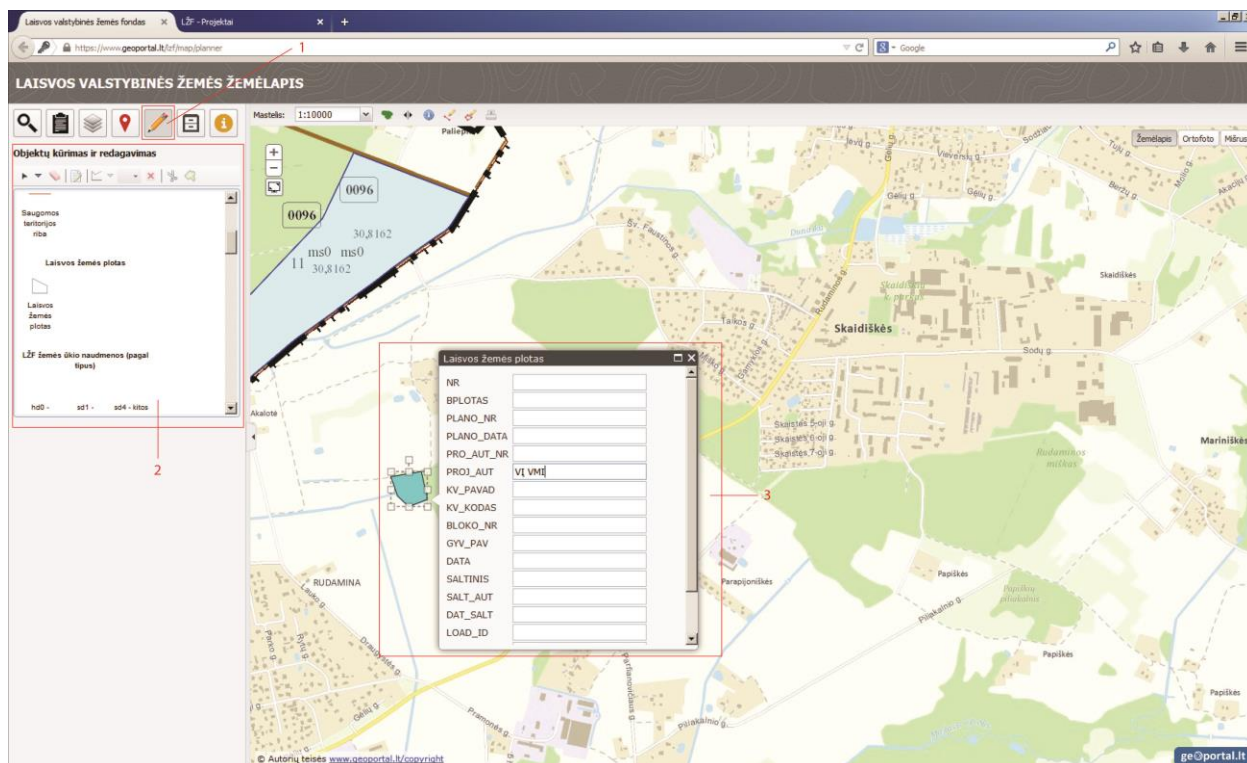
7 pav. Papildoma grafinė medžiaga, pateikiama žemėtvarkininkui LŽF projekto duomenų analizei atlikti

(1 – LŽF žemėlapių sluoksnių įjungimo mygtukas; 2 – aktyvi LŽF žemėlapių sluoksnių sritis)

4.6. Projekto duomenų redagavimas

Žemėtvarkininkas turi teisę ne tik matyti, bet ir redaguoti priskirtos kadastro vietovės LŽF duomenis žemėlapių naršyklėje.

Redagavimas vykdomas naudojant LŽF žemėlapių naršyklėje standartinius GIS įrankius: ribų redagavimo, objektų šalinimo, sujungimo, perskyrimo, priskyrimo laikinai naudojamam žemės plotui (8 pav.).



8 pav. LŽF objektų kūrimas ir redagavimas

- (1 – LŽF objektų kūrimo ir redagavimo mygtukas; 2 – aktyvi LŽF objektų kūrimo ir redagavimo sritis; 3 – kuriamas naujas LŽF objektas ir įvedama jo atributinė informacija)

Baigus objektų redagavimą, informacija apie redagavimą yra išsaugoma (pavyzdžiui, apie NŽT TS darbuotoją, atlikusį redagavimą, ir pan.).

4.7. Projekto duomenų tvirtinimas

Atlikęs LŽF projekto duomenų analizę, žemėtvarkininkas turi patvirtinti arba argumentuotai atsisakyti tvirtinti LŽF projekto duomenis.

4.8. Projekto tvirtinimas

Po LŽF projekto duomenų patvirtinimo toliau seka paties LŽF projekto patvirtinimas arba argumentuotas atsisakymas tvirtinti LŽF projektą. LŽF projekto suderinimą žemėtvarkininkas patvirtina LŽF sistemoje spausdamas mygtuką „Tvirtinti“. Patvirtinant LŽF projektą, būtina įvesti dokumento registracijos numerį (9 pav.).

| | |
|--|------------------|
| Laisvos valstybinės žemės fondo interaktyvios el. paslaugos sukūrimas | Versija: 2 |
| Laisvos žemės fondo interaktyvios elektroninės paslaugos naudotojo vadovas | Data: 2016-01-04 |
| LZF-Naudotojo_vadovas-v2-02.doc | |

Laisvos žemės fondas
Andrius Balčiūnas (andrius.balciunas) Šiaulių TŽS [Atsijungti](#)

Projektai
Kadastro vietovės
Žemėtvarkininkai

Bazilionai

| | |
|----------------------------|----------------------|
| Laikinas numeris | 123 |
| Registracijos numeris | |
| Pradžios data | 2015-10-30 |
| Pabaigos data | |
| Statusas | Duomenys patvirtinti |
| Autorius | andrius.balciunas |
| Autorius (vardas, pavardė) | |
| Autoriaus įmonė | |
| Žemėtvarkininkas | andrius.balciunas |
| Kadastro vietovės numeris | 9101 |
| Kadastro vietovė | Bazilionai |
| Pavadinimas | Bazilionai |
| Komentaras | |

✔ Patvirtinti
✎ Redaguoti
📄 Atgal į sąrašą

Duomenys

| Pavadinimas | Statusas | Kėlimo data | Duomenų data |
|-------------|-------------|---------------------|--------------|
| Bazilionai | Patvirtinta | 2015-10-30 14:49:27 | 2015-10-30 |

🗺 [Žemėlapis](#)

Dokumentai

| Pavadinimas | Dokumento data | Tipas | Įkėlimo data | Įkėlė | Viešas |
|--|----------------|-------|--------------|-------|--------|
| ➕ Pridėti dokumentą | | | | | |

© 2015 - VĮ GIS-Centras

[Titulinis puslapis](#) | [Žemėlapių naršyklė](#) | [Paqalba](#) | [www.geoportal.lt](#)

9 pav. LŽF projekto tvirtinimas

(LŽF projekto tvirtinimo lango atidarymas, LŽF projekto lange spaudžiant mygtuką „Patvirtinti“)

LŽF projekto patvirtinimo mygtuką galima rasti LŽF projekto kortelėje.

Patvirtinus LŽF projektą, apie tai automatinio elektroniniu laišku yra informuojami visi suinteresuoti naudotojai.

4.9. Projekto atmetimas

Kaip jau minėta 4.8 skyriuje, naudotojas „žemėtvarkininkas“ turi teisę argumentuotai atmesti LŽF projektą.

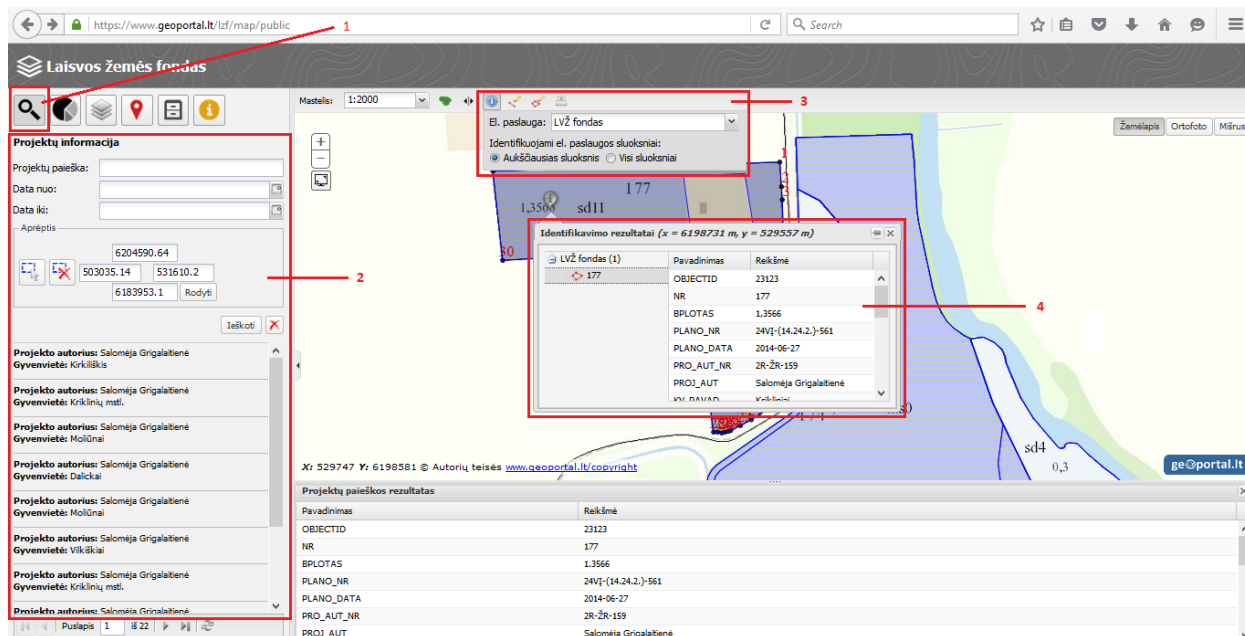
Naudotojas „koordinatorius“ turi teisę matyti visus NŽT TS kuriojamai teritorijai rengiamus ir parengtus LŽF projektus. Taip pat koordinatorius LŽF sistemoje turi pateiktų tvirtinti LŽF projektų atmetimo teisę.

Atmetus LŽF projektą, apie tai automatinio elektroniniu laišku yra informuojami visi suinteresuoti naudotojai.

| | |
|--|------------------|
| Laisvos valstybinės žemės fondo interaktyvios el. paslaugos sukūrimas | Versija: 2 |
| Laisvos žemės fondo interaktyvios elektroninės paslaugos naudotojo vadovas | Data: 2016-01-04 |
| LZF-Naudotojo_vadovas-v2-02.doc | |

4.10. Patvirtintų projektų paieška

Patvirtinti LŽF projektai yra viešai pateikiami LŽF žemėlapių naršyklėje www.geoportal.lt/lzf/map/public ir prieinami visiems LŽF naudotojams (10 pav.).




10 pav. Patvirtintų LŽF projektų paieškos langas

(1 – LŽF projektų paieškos mygtukas; 2 – LŽF projektų paieškos rezultatų sritis; 3 – objektų pasirinktame žemėlapiu sluoksnyje identifikavimo rezultatų mygtukas; 4 – identifikuotas objektas ir identifikavimo informacija)

Šioje aplinkoje galima vykdyti patvirtintų LŽF projektų paiešką, peržiūrėti patvirtintus LŽF projektus ir juos aprašančią informaciją. Peržiūrint patvirtintus LŽF projektus, galima keisti vaizdo mastelį, įjungti reikalingus ar išjungti nereikalingus žemėlapiu sluoksnius ir atlikti kitus pageidaujamus veiksmus⁴.

4.11. Projektų spausdinimas

LŽF sistemos naudotojai „koordinatorius“, „žemėtvarkininkas“, „autorius“ gali atsispausdinti LŽF projekte suprojektuotų sklypų schemas.

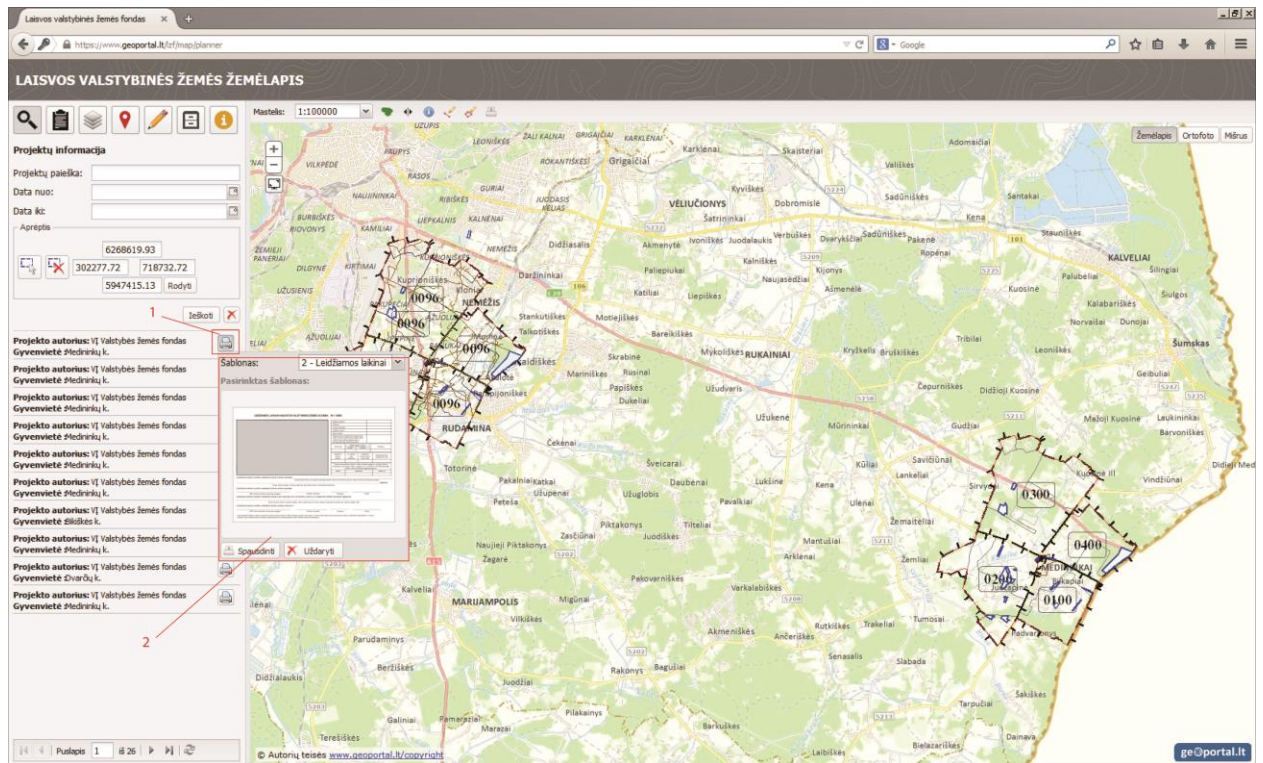
LŽF projekto duomenų spausdinimas (mygtukas ) yra pasiekiamas LŽF žemėlapių naršyklėje www.geoportal.lt/lzf/map/planner prie kiekvieno LŽF projekte suprojektuoto sklypo.

⁴ žr. video pradžiamokslį „Interaktyvi elektroninė paslauga - Laisvos žemės fondas“

https://www.youtube.com/watch?v=kc-z97QwNsE&index=1&list=PLVJoWcJ1BftQtrCo_7eQKmjW1-aljsu5

| | |
|--|------------------|
| Laisvos valstybinės žemės fondo interaktyvios el. paslaugos sukūrimas | Versija: 2 |
| Laisvos žemės fondo interaktyvios elektroninės paslaugos naudotojo vadovas | Data: 2016-01-04 |
| LZF-Naudotojo_vadovas-v2-02.doc | |

Spausdinimui yra naudojami spausdinimo šablonai, į kuriuos automatiškai įtraukiami dominantys LŽF projekte suprojektuoti sklypai bei įrašoma automatiškai surinkta informacija (pavyzdžiui, LŽF plotas, naudotojo vardas ir pavardė; žemėlapis, naudojamo kaip pagrindas, informacija ir pan.) (11 pav.).



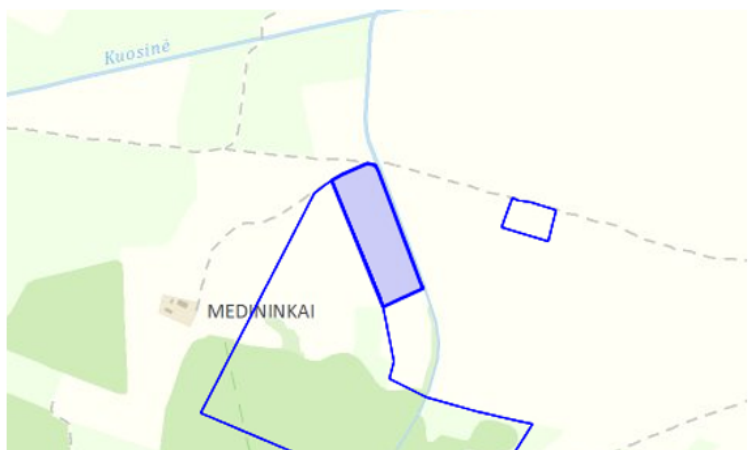
11 pav. Dominančio LŽF projekte suprojektuoto sklypo schemas spausdinimo šablono pasirinkimas

(1 – žemės sklypo, suprojektuoto LŽF projekte, schemas spausdinimo mygtukas; 2 – pasirinktas LŽF projekto schemas spausdinimo šablonas)

Spausdinimo šablonai saugomi *.doc formatu tam, kad prireikus žemėtvarkininkai galėtų jį papildyti ar pakoreguoti, naudodami standartines teksto redagavimo programinės įrangos (Microsoft Word) priemones (12 pav.).

| | |
|--|------------------|
| Laisvos valstybinės žemės fondo interaktyvios el. paslaugos sukūrimas | Versija: 2 |
| Laisvos žemės fondo interaktyvios elektroninės paslaugos naudotojo vadovas | Data: 2016-01-04 |
| LZF-Naudotojo_vadovas-v2-02.doc | |

LEIDŽIAMOS LAIKINAI NAUDOTIS VALSTYBINĖS ŽEMĖS SCHEMA M 1:10000



| | |
|--|--|
| Miestas (rajonas) | |
| Seniūnija | |
| Kaimas (miestelis) | |
| Kadastro vietovė | |
| Eklo numeris | |
| Numeris (laisvos žemės fondo žemės plane, žemės reformos žemėtvarkos projekto plane, kitame žemės valdos projekto plane ar teritorijų planavimo dokumento plane) | |

| Gretimybės | Žemės sklypo numeris | | Pastabos |
|------------|----------------------|----------|----------|
| | projekto | kadastro | |
| | | | |

| Valstybinės žemės bendras | Iš jo žemės ūkio naudmenų | Valstybinės žemės vidutinė rinkos vertė | Valstybinės žemės paženklinimo data |
|---------------------------|---------------------------|---|-------------------------------------|
| | | | |

Taikomos specialiosios žemės ir miško naudojimo sąlygos, nustatytos Lietuvos Respublikos Vyriausybės 1992 m. gegužės 12 d. nutarime Nr. 343 "Dėl Specialiųjų žemės ir miško naudojimo sąlygų patvirtinimo"

| kodas | aprašymas | plotas, ha |
|-------|-----------|------------|
| | | |

Leidžiamos laikinai naudotis valstybinės žemės schema parengta _____
(nurodyti dokumentą, kurio pagrindu parengta schema (laisvos žemės fondo žemės / žemės reformos žemėtvarkos projekto, žemės valdos projekto ar teritorijų planavimo dokumento planas / **ortofotografinis žemėlapis**) _____ pagrindu.)

Leidžiamos laikinai naudotis valstybinės žemės schemą parengė:

| | | | |
|---|---------------------|-----------|--------|
| (NŽT teritorinio skyriaus darbuotojo pareigos)* | (Vardas ir pavardė) | (Parašas) | (Data) |
|---|---------------------|-----------|--------|

Leidžiamos laikinai naudotis valstybinės žemės ribos vietovėje man yra žinomos, sutinku su nustatytomis žemės naudojimo sąlygomis:

(fizinio asmens vardas ir pavardė, parašas, data; juridinio asmens ar kitos užsienio organizacijos pavadinimas, atstovo parašas, data)

Leidžiamos laikinai naudotis valstybinės žemės schemą suderino:**

| | | | |
|---|---------------------|-----------|--------|
| (NŽT teritorinio skyriaus darbuotojo pareigos)* | (Vardas ir pavardė) | (Parašas) | (Data) |
|---|---------------------|-----------|--------|

* Jeigu leidžiamos laikinai naudotis valstybinės žemės schemą parengė ne NŽT teritorinio skyriaus darbuotojas, nurodomas šią žemės schemą parengusio asmens kvalifikacijos pažymėjimas ir numeris.
**Nurodyti, jeigu leidžiamos laikinai naudotis valstybinės žemės schemą parengė ne NŽT teritorinio skyriaus darbuotojas.

12 pav. LŽF projekte suprojektuoto sklypo schemos spausdinimo šablono *.doc failas

5. Darbas su laikino naudojimo valstybinės žemės plotų duomenimis

Naudojantis LŽF interaktyvia elektronine paslauga, yra pateikiami GIS įrankiai ir darbui su laikino naudojimo valstybinės žemės plotų duomenimis.

Laikino naudojimo žemės plotų erdviniai duomenys yra saugomi kaip atskiras LŽF duomenų rinkinio sluoksnis.

Norint peržiūrėti LŽF žemėlapių naršyklėje laikino naudojimo žemės plotus, nereikia specialių naudojimo teisių; tačiau, norint įvesti šio tipo naujus objektus, parengti esamus ar priskirti juos LŽF objektams, reikia turėti teises „redaktorius“ ir priskirtą kadastro vietovę. Šias teises NŽT TS darbuotojams suteikia ir kadastro vietovę priskiria naudotojas „koordinadorius“.

5.1. Laikino naudojimo žemės plotų įvedimas ir redagavimas

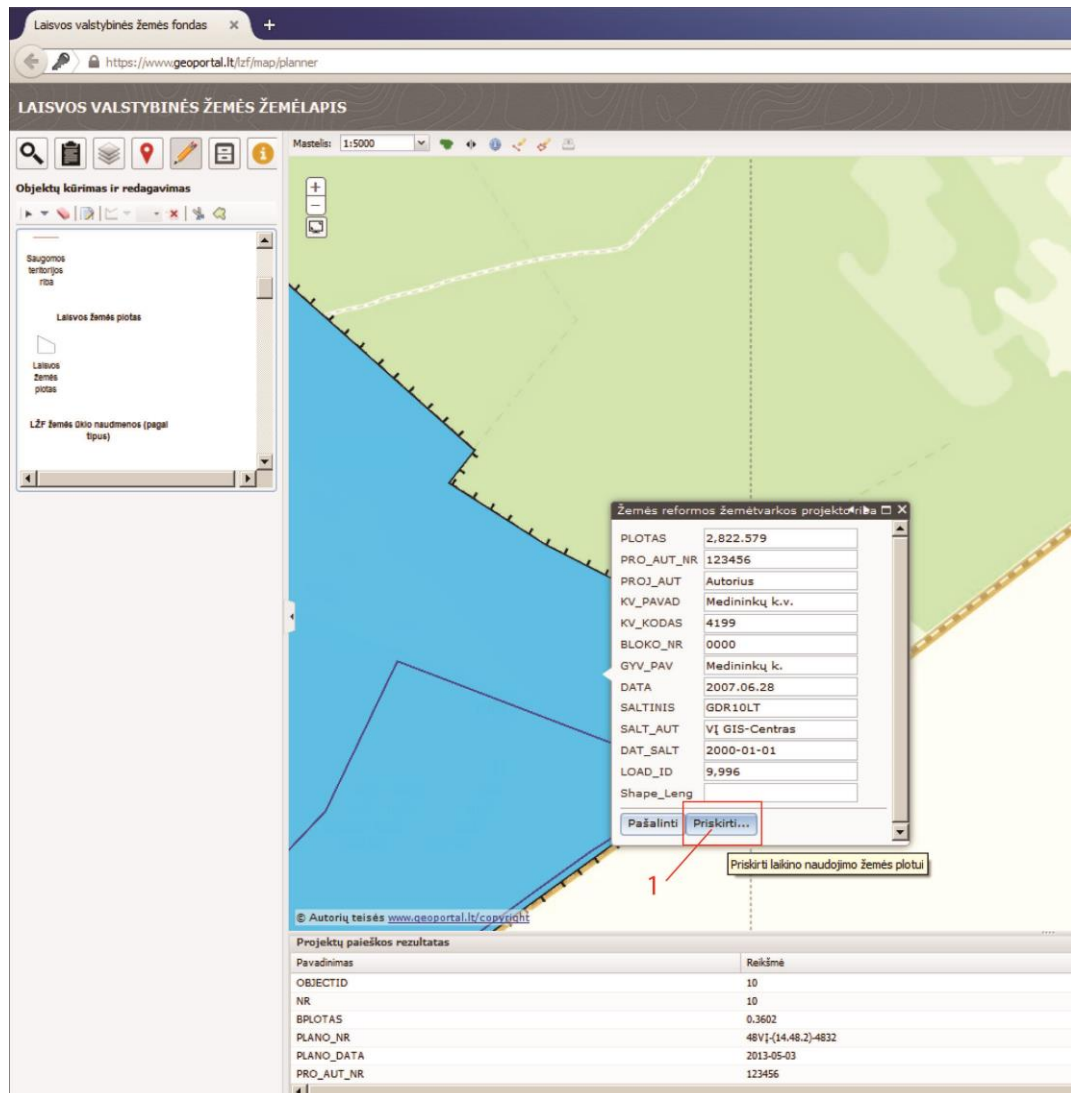
Laikino naudojimo valstybinės žemės plotų objektų įvedimui ar redagavimui yra naudojami tie patys įrankiai, kuriais kuriami nauji ar taisomi esami LŽF projektų objektai: įrankiai ploto ribai

| | |
|--|------------------|
| Laisvos valstybinės žemės fondo interaktyvios el. paslaugos sukūrimas | Versija: 2 |
| Laisvos žemės fondo interaktyvios elektroninės paslaugos naudotojo vadovas | Data: 2016-01-04 |
| LZF-Naudotojo_vadovas-v2-02.doc | |

nubraižyti/perbraižyti, objektui kirpti/padalinti, objekto viršūnėms perstumti, plotams apjungti ar įvesti pagal koordinates⁵.

Šie objektų kūrimo ir redagavimo įrankiai yra pasiekiami LŽF žemėlapių naršyklėje www.geoportal.lt/lzf/map/planner.

Be to, yra pateikiamas įrankis, kurį naudojant, redaktorius gali pažymėti vieną iš LŽF duomenų rinkinio objektų ir jį automatiškai priskirti laikino naudojimo žemės plotui (13 pav.).



13 pav. LŽF duomenų rinkinio objektų priskyrimas laikino naudojimo valstybinės žemės plotams (1 – LŽF duomenų rinkinio objekto priskyrimas laikino naudojimo valstybinės žemės plotui mygtukas)

Objekto redagavimo informacija (redagavimo data, redagavimą atlikęs naudotojas) LŽF sistemoje yra automatiškai išsaugoma.

⁵ žr. video pradžiamokslį „Laisvos žemės fondas - laikino naudojimo žemės plotų redagavimas“ https://www.youtube.com/watch?v=S0uMHeshQWU&list=PLVJoWcJ1BftQtrCo_7eQKmjW1-aljsu5&index=4